



Bjørøya Holding AS

Bærekraftsrapport 2023



Innholdsfortegnelse

1. Generell informasjon	3
1.1 Utarbeidelse av bærekraftsrapporten	3
1.1.1 Generelt grunnlag for utarbeidelse av bærekraftsrapporten (BP-1)	4
1.1.2 Opplysninger i forhold til spesifikke omstendigheter (BP-2)	4
1.2 Styringsmodell knyttet til bærekraft	4
1.2.1 Rollen til administrative og ledende stillinger i Bjørøya (GOV-1)	5
1.2.2 Opplysning om bærekraftsrelatert informasjon til administrative og ledende stillinger (GOV-2)	7
1.2.3 Integrasjon av bærekraft i bonusordninger (GOV-3)	7
1.2.4 Aktsomhetsvurderinger i Bjørøya (GOV-4)	7
1.2.5 Risikostyring og internkontroll for bærekraftsrapportering (GOV-5)	8
1.3 Strategi og forretningsmodell	9
1.3.1 Bjørøyas strategi, forretningsmodell og verdikjede (SBM-1)	9
1.3.2 Interesser og synspunkter fra Bjørøyas interessenter (SBM-2)	11
1.4 Analyse av dobbel vesentlighet	13
1.4.1 Beskrivelse av prosessen for å identifisere og vurdere vesentlige påvirkninger, risikoer og muligheter i Bjørøya (IRO-1)	13
1.4.2 Opplysningskrav i ESRS som dekkes av bærekraftsrapporten (IRO-2)	17



2. Klima og miljø	19
2.1 Taksonomi - rapportering	19
2.2 Klimagassutslipp og klimaendringer (E1)	19
2.2.1 Overgangsplan for klimaendringer (E1-1)	21
2.2.2 Retningslinjer/policyer for klimatilpasning/ klimaendringer (E1-2)	21
2.2.3 Tiltak og praksis (E1-3)	22
2.2.4 Målsettinger for klimatilpasning (E1-4)	22
2.2.5 Energiforbruk og -miks (E1-5)	23
2.2.6 Klimaregnskap scope 1,2 og 3 (E1-6)	23
2.3 Biologisk mangfold og marine økosystem (E4)	26
2.3.1 Overgangsplan og vurdering av biodiversitet og økosystemer (E4-1)	29
2.3.2 Retningslinjer og policyer for biodiversitet og økosystemer (E4-2)	30
2.3.3 Tiltak og praksis relatert til biodiversitet og økosystemer (E4-3, GRI 13.3.1, 13.3.6, GRI 13.13.2, 13.13.3)	34
2.3.4 Målsettinger for biodiversitet og økosystemer (E4-4, E4-5)	40
2.3.5 Forventet finansiell effekt (E4-6)	41
2.4 Avfallshåndtering (E5-5)	42
2.4.1 Retningslinjer og policyer for avfallshåndtering (E5-1)	43
2.4.2 Tiltak og praksis for avfallshåndtering (E5-2)	43
2.4.3 Målsettinger for avfallshåndtering (E5-3)	43
2.4.4 Avfallshåndtering (E5-5)	44

3. Sosiale forhold	47
3.1 Våre medarbeidere	47
3.1.1 Retningslinjer for våre medarbeidere (S1-1, S1-6)	49
3.1.2 Tiltak og praksis for ivaretagelse av våre medarbeidere (SBM-2, MDR-A, S1-2, S1-3, S1-4)	51
3.1.3 Mål og resultater for våre medarbeideres helse og sikkerhet (MDR-T, S1-5 og S1-14)	57
3.2 Arbeidsforhold i leverandørkjeden	58
3.2.1 Retningslinjer for arbeidsforhold i vår leverandørkjede (S2-1)	60
3.2.2 Tiltak og praksis for ivaretagelse av arbeidsforhold i vår leverandørkjede (S2-2, S2-3, S2-4)	60
3.2.3 Mål og resultater for arbeidsforhold i vår leverandørkjede (S2-4)	62
3.3 Mattrygghet	62
3.3.1 Retningslinjer for produksjon av trygg mat	63
3.3.2 Tiltak og praksis for produksjon av trygg mat	64
3.3.3 Mål og resultater tilknyttet produksjon av trygg mat (GRI 13: Topic 13.10.3 og 13.10.5)	66



4. Forretningsadferd	69
4.1 Fiskehelse og -velferd	69
4.1.1 Retningslinjer for god fiskehelse og -velferd (G1-1, GRI 13.11.2)	71
4.1.2 Tiltak og praksis for ivaretagelse av god fiskehelse og -velferd (GRI 13.11.1)	71
4.1.3 Mål og resultater for fiskehelse og -velferd (GRI 13.11.3)	77
5. ESRS-indeks	78



1. Generell informasjon

I dette kapittelet finner du informasjon om Bjørøya sin rapportering på bærekraft. Rapporten har en innledende del, med generell og overordnet informasjon. Så følger rapportering på Bjørøya sine mest vesentlige tema: klimagassutslipp og klimaendringer, biologisk mangfold og marine økosystemer, land og ressursbruk, avfallshåndtering, arbeidsforhold i Bjørøya, arbeidsforhold i leverandørkjeden, mattrygghet, og fiskehelse og -velferd.

1.1 Utarbeidelse av bærekraftsrapporten

1.1.1 Generelt grunnlag for utarbeidelse av

bærekraftsrapporten (BP-1)

EUs bærekraftsrapporteringsdirektiv Corporate Sustainability Reporting Directive (CSRD) har blitt implementert i norsk lovgivning. Bjørøya vil dermed bli rapporteringspliktig etter European Sustainability Reporting Standards (ESRS) fra regnskapsåret 2025. Vår bærekraftsrapportering for regnskapsåret 2023 er utarbeidet med utgangspunkt i disse standardene. Enkelte krav i ESRS er fraveket, herunder ESRS' krav til taksonomirapportering. Vi har ikke benyttet muligheten til å utelate noe spesifikk sensitiv informasjon fra bærekraftsrapporten. Andre avvik er spesifisert i indeksen på side 77.

Bærekraftsrapporten er utarbeidet konsolidert for hele konsernet. Rapporten omhandler Bjørøya-konsernet, som inkluderer selskapene Bjørøya, Bjørøyvær, Bjørøya Bolig, Storlavika Eiendom, Folla Utvikling og Flatanger Lodge. I fortsettelsen vil benevnelsen «Bjørøya» definere hele konsernet. Omfanget av konsolideringen er tilsvarende som vårt regnskap. Vi har inkludert vesentlig oppstrøms og nedstrøms verdikjedeinformasjon i bærekraftsrapporten. Rapporteringen inngår i styrets beretning.

1.1.2 Opplysninger i forhold til spesifikke omstendigheter (BP-2)

Lesere bør legge merke til følgende presiseringer og begrensninger for omfang av vår rapportering:

- Bærekraftsrapporten for 2023 er den første Bjørøya fremstiller. Dette innebærer en del læring og nye måter å fremstille informasjon på. I tillegg stiller ESRS en rekke krav til dokumentasjon av påvirkninger, verdikjeder, styring, mål og handlingsplaner som Bjørøya vil trenge tid på å få på plass innenfor alle vesentlige områder. Det er også nødvendig å få på plass bransjestandarder på beregningsmetoder, datafangst og tolkning av ulike krav. Dette vil ta tid og vil være en del av den kontinuerlige utvikling innen bærekraftsrapportering.
- På sektorspesifikke områder, hvor ESRS på gjeldende tidspunkt ikke har relevante sektorstandarder, har vi benyttet den anerkjente rapporteringsstandard Global Reporting Initiative (GRI) med tilhørende sektorstandard for akvakultur GRI 13 som underlag for rapportering. Hvilke datapunkter og informasjon dette omhandler kommer frem av indeksen på side 87.
- Bjørøya sin samlede virksomhet omfatter flere områder; hovedsakelig er kjernevirksomheten oppdrett av atlantisk laks, men i konsernet har vi også rederidrift, kjøp og utleie av eiendom, utvikling av eiendom og eiendomsdrift. Alle selskap som var aktiv i rapporteringsperioden ble hensyntatt i vesentlighetsvurderingen. Siden eiendom utgjør en begrenset del av Bjørøya sin virksomhet og selskapene som omfatter slik virksomhet ikke har egne ansatte, ble det ikke identifisert noen egne vesentlige tema for disse selskapene. Dermed anses ikke full rapportering hensiktsmessig innenfor alle datapunkt. Der hvor disse selskapene ikke har blitt inkludert i rapporteringen gjøres det bemerkninger i tekst.

1.2 Styringsmodell knyttet til bærekraft

Målet med dette kapittelet er å synliggjøre og gi forståelse av Bjørøya sine interne styringsprosesser, kontroller og prosedyrer som er på plass for å overvåke, administrere og føre tilsyn med tema knyttet til bærekraft.

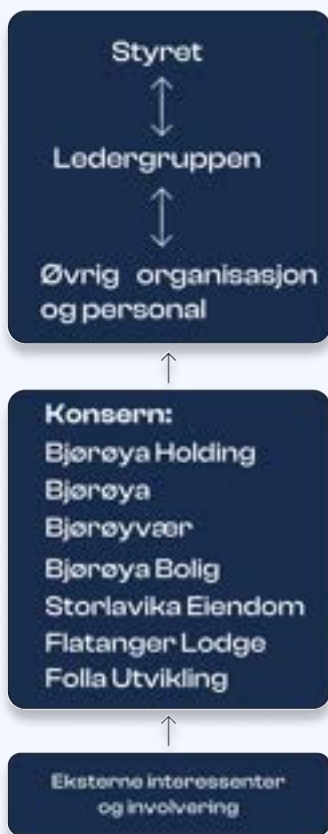
1.2.1 Rollen til administrative og ledende stillinger i Bjørøya (GOV-1)

Bærekraft er en innebygd og integrert del i Bjørøyas virksomhet og beslutningsprosess. Vi er overbevist om at vår visjon og ambisjon gir oss et konkurransefortrinn i et marked som verdsetter bærekraft.

Styret har det øverste ansvaret for både økonomiske og ikke-økonomiske temaer av vesentlig betydning, herunder vesentlige bærekrafttema. Det er daglig leder og ledelsen i konsernets øvrige selskaper som i det daglige forvalter oppfølging og tilsyn av våre risikoer, muligheter og påvirkninger på bærekraft. Styret ga i 2023 mandat til en intern prosjektgruppe for å igangsette rapportering på bærekraft i henhold til rapporteringsrammeverket CSRD. Første steg var å få utarbeidet en dobbel vesentlighetsanalyse. I 2024 ble konklusjonene fra den doble vesentlighetsanalysen lagt fram for og godkjent av styret. Resultatet fra denne prosessen kan leses mer om i kap. 1.4 Analyse av dobbel vesentlighet.

Styrene i Bjørøya, Bjørøyvær og Bjørøya Holding defineres som styrende da det primært er her aktivitetene foregår. Styret fastsetter overordnet strategi for Bjørøya herunder strategiske prioriteringer, mål og budsjett. Gjennom vår styringsmodell involverer vi nøkkelpersoner og beslutningstakere på en strukturert måte for å gjennomføre tiltak og systematiske vurderinger av påvirkninger, risikoer og muligheter. Dette gjør at Bjørøya kan være proaktiv og iverksette nødvendige tiltak ved behov. Denne prosessen er avgjørende for å sikre at viktige beslutninger knyttet til vårt miljømessige fotavtrykk og vårt arbeid med bærekraft blir ivaretatt. Se illustrasjonen for en oversikt over vår styringsstruktur og involvering.





Styret har en rolle som øverste godkjenner, holder overordnet styring og delegerer. Ledergruppen består av daglig leder sammen med sine ledere i respektive områder. Ledergruppen sørger for overordnet koordinering. Hvert selskap i konsernet implementerer styret og ledergruppens strategi i produksjonen.

Bjørøya er i et familiekonsern som innebærer at overvekten av styremedlemmene tidlig har blitt introdusert for næringen og over generasjoner har bygget kompetanse på særpregene ved oppdrett av laks i Norge. Videre er den inngående virksomhetsspesifikke erfaringen til medlemmene som jobber i organisasjonen en stor kilde til kompetanse på vår produksjon.

Figur 1: Styringsmodell

Styrets kompetanse tilknyttet bærekraft er hovedsakelig ivaretatt gjennom jevnlig diskusjoner med våre interessenter angående påvirkninger, risikoer og muligheter som måtte være aktuelle. Vi har også fått bistand av rådgivere fra BDO som besitter spesifikk kompetanse på ESRS i utarbeidelsen av vesentlighetsanalysen og bærekraftsrapporten. Det har i denne prosessen vært fokus på kompetanseoverføring slik at Bjørøya vil tilegne seg kompetanse tilknyttet bærekraft for fremtidig rapportering.

Det vil fremover settes fokus på å gi administrasjonen større kompetanse på bærekraft for ivaretagelse av virksomhetsstyring med ansvar for klima- og miljømessig, sosial og økonomisk bærekraft på vegne av konsernet. Det arbeides videre med spesifisering av roller og ansvar i administrasjonen innen bærekraftsfeltet, et arbeid som vil ha prioritet i 2024.

Styret og ledergruppens medlemmer og sammensetning

Konsernstyret Bjørøya Holding har fire medlemmer per 31.12.2023. Alle er eiere av virksomheten. Tabell 1 på neste side gir oversikt over styresammensetningen i konsernet.

Styresammensetning i konsernet							
Selskap	Alder			Kjønn		Operative medlemmer % (antall)	Ansatte-representanter % (antall)
	<30	30 - 50	>50	Kvinner	Menn		
Bjørøya Holding	75% (3)	-	25% (1)	50% (2)	50% (2)	-	-
Bjørøya	67% (4)	17% (1)	17% (1)	33% (2)	67% (4)	28,60 %	28,60 %
Bjørøyvær	75% (3)	-	25% (1)	50% (2)	50% (2)	-	-
Bjørøya Bollig	75% (3)	-	25% (1)	50% (2)	50% (2)	-	-
Storlavika Eiendom	75% (3)	-	25% (1)	50% (2)	50% (2)	-	-
Flatanger Lodge	75% (3)	-	25% (1)	50% (2)	50% (2)	-	-
Folla Utvikling	50% (2)	50% (2)	-	50% (2)	50% (2)	-	-

Tabell 1: Styresammensetning i konsernet - % (antall)

1.2.2 Opplysning om bærekraftsrelatert informasjon til administrative og ledende stillinger (GOV-2)

Bærekraft står høyt på dagsorden i Bjørøya og det foreligger klare føringer fra styret om å imøtekomme bærekraftsrelaterte krav og forventninger. Siden dette er et relativt nytt område for oss vil vi i første omgang fokusere på å få oversikt over våre vesentlige påvirkninger, risikoer og muligheter, samt tilegne oss kunnskap på hvordan vi best kan ivareta disse. Deretter vil vi utarbeide dedikerte prosedyrer for håndtering og kommunikasjon av våre påvirkninger, risikoer og muligheter, med beskrivelser for hvordan de er integrert med andre interne funksjoner.

1.2.3 Integrasjon av bærekraft i bonusordninger (GOV-3)

Bjørøya opererer ikke med bonusordninger innenfor noen av våre fagområder, heller ikke for bærekraftsrelaterte mål og/eller virkninger.

1.2.4 Aktsomhetsvurderinger i Bjørøya (GOV-4)

Det er økende forventninger, særlig fra EU, om bruk av aktsomhetsvurderinger i bærekraftsarbeid basert på OECDs retningslinjer. Dette gjelder ikke bare menneskerettigheter og arbeidsforhold, slik Åpenhetsloven krever, men også miljø og styring.

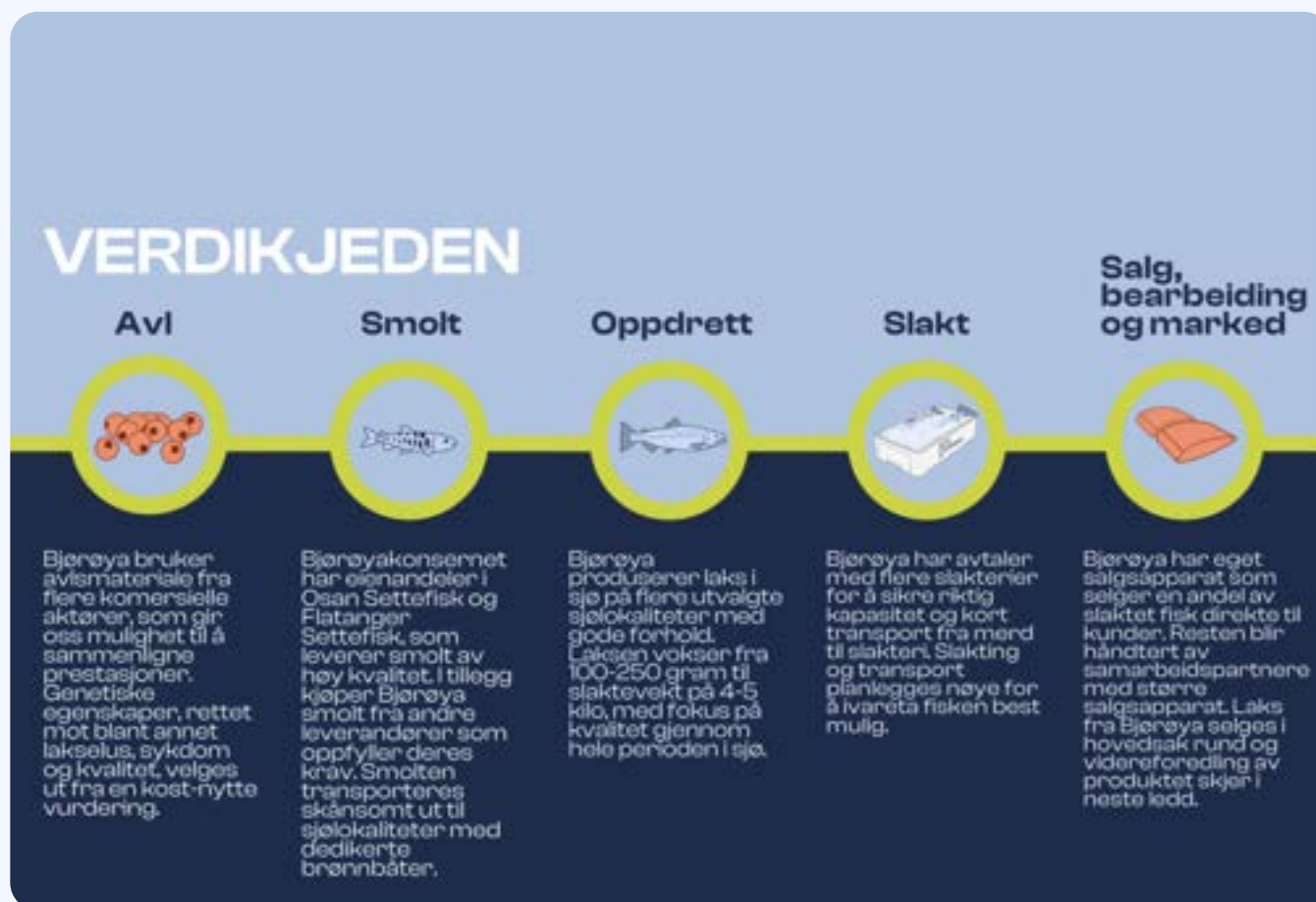
Bjørøya publiserte den første redegjørelsen for aktsomhetsvurderinger i 2023 i henhold til krav som følge av Åpenhetsloven, som rapportert i ESRS S2. Det gjøres aktsomhetsvurderinger etter OECD-retningslinjer for ansvarlig næringsliv. Dette innebærer vurderinger tilknyttet grunnleggende menneskerettigheter, arbeidsforhold og miljøvern, både intern i selskapet og av de vesentligste leverandørene. Ved oppstart av aktsomhetsvurderinger hadde Bjørøya hovedfokus på menneskerettigheter og arbeidsforhold hos de vesentligste leverandørene. Systemet MoreScope, modulen ESG Due Diligence, er benyttet til disse vurderingene. Her kommer de ulike leverandørene ut med indikatorer basert på hvor stor risiko det er forbundet med de innenfor miljø, sosiale forhold og virksomhetsstyring. Dette, kombinert med egne erfaringer rundt leverandøren, benytter vi som utgangspunkt for å sette egen risiko som vi mener er forbundet med de ulike leverandørene. I oppstarten har vi hovedsakelig hatt fokus på menneskerettigheter og arbeidsforhold, men vil i større grad dra inn miljøaspektet i årene fremover. Aktsomhetsvurderinger har blitt en integrert del av våre retningslinjer og styringssystemer, i tråd med fremtidige krav fra EU og behovet for økt ansvarlighet. Redegjørelsen for aktsomhetsvurderingene blir gjort offentlig tilgjengelig via hjemmesiden til Bjørøya årlig.

1.2.5 Risikostyring og internkontroll for bærekraftsrapportering (GOV-5)

Bjørøya har per 31.12.23 ingen risikostyring eller internkontroll over prosessen for bærekraftsrapportering. Vi utfører risikoanalyser for å identifisere sannsynlighet og konsekvenser av ulike hendelser. Disse analysene bygger på innspill og deltakelse fra både ansatte og ledere, der ledergruppen har ansvar for den daglige håndteringen av de identifiserte risikoene. Vi vil frem mot rapporteringsåret 2025 jobbe for å få på plass systemer som kan vurdere risikoer som fullstendighet og integritet på data i bærekraftsrapporten, nøyaktighet av eventuelle estimat, tilgjengelighet av oppstrøms og/eller nedstrøms verdikjededata, samt tidspunkt for tilgjengelighet av informasjon.

1.3 Strategi og forretningsmodell

1.3.1 Bjørøyas strategi, forretningsmodell og verdikjede (SBM-1)

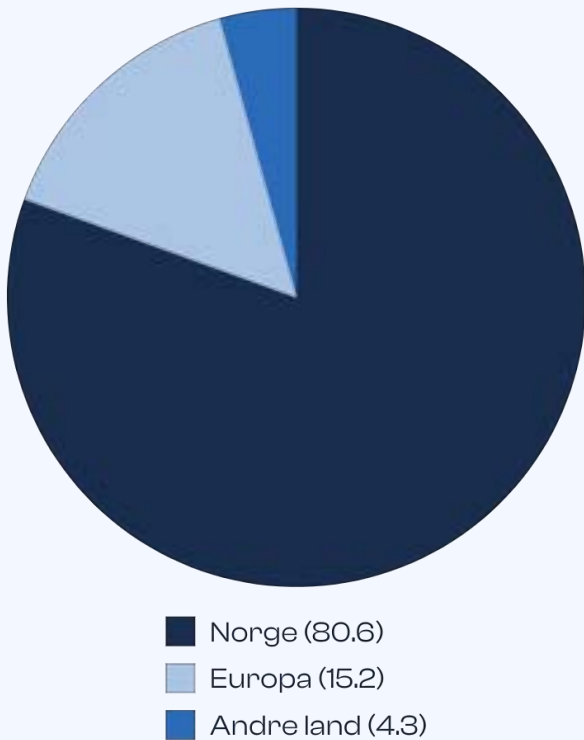


Figur 2: Verdikjeden

Bjørøya er et familieeid oppdrettsselskap med hovedkontor i Flatanger. Vi har til sammen 13,4 konsesjoner fordelt på 11 lokaliteter, hvor våre 75 ansatte produserer om lag 20 000 tonn laks hvert eneste år. Bjørøyas hovedinntektskilde er salg av oppdrettslaks. I tillegg har konsernet andre inntekter relatert til eiendom og havbruksservice. Se tabell 2 nedenfor.

95 prosent av laksen som produseres i Norge blir eksportert til andre land. Bjørøya sender mer enn 80 millioner laksemåltider ut til verden i løpet av et år. Hovedproduktet vårt er hel, sløyd, Global.G.A.P-sertifisert, fersk laks, kjølt på is. Vi har siden januar 2022 startet direkte eksport salg gjennom egen salgskanal internt i Bjørøya. Direktesalg er under stadig utvikling og per i dag er vårt største marked Europa, men selger også til ulike flymarked som Kina og USA.

Salgsinntekter fordelt etter geografi 2023



Bjørøya hadde i rapporteringsåret ikke utarbeidet noen bærekraftsrelaterte mål knyttet til vårt produkt, våre kunder, noen geografiske områder eller relasjoner med våre interessenter. Vi hadde dermed heller ingen vurdering av bærekraftsrelaterte mål. Vi har i rapporteringsåret ikke utarbeidet et formelt strategidokument med elementer som kan relateres til eller påvirker våre vesentlige tema. Vi jobber i 2024 for å få en slik strategi på plass som inkluderer våre hovedutfordringer fremover, samt kritiske løsninger eller prosjekter som skal på plass.

Tabell 2: Salgsinntekter



1.3.2 Interesser og synspunkter fra Bjørøyas interessenter

(SBM-2)



Figur 3: Interessenter

Blant forbedringsforslagene som kommer inne har en komite mulighet til å premiere gode forslag. Våre ansatte har fokus på fiskehelse, velferd, HMS og påvirkningsmulighetene Bjørøya har.

Miljø

Som produsent av atlantisk laks er vi avhengig av gode lokaliteter og et miljø som laksen trives i. Derfor gjør vi grundige undersøkelser før en lokalitet etableres, og det er et fokus på at vi ikke skal påvirke lokalitetene negativt med vår produksjon.

Eiere

Bjørøya er et familieeid konsern med langsiktige ambisjoner, dagens eiere er 3. generasjon og er involvert i driften i styre eller som ansatt i bedriften. Alle er engasjerte i driften og treffer mange av de ansatte i formelle og uformelle møtepunkter. I tillegg til å være opptatt av at Bjørøya skal være en velkjent og seriøs aktør har eiere et fokus på å bidra til utvikling av lokalsamfunnet hvor vi operer og samtidig bidra til å legge til rette for etablering og vekst for andre bedrifter. Dette bidrar til levende lokalsamfunn.

Ansatte

Vi har flere formelle treffpunkter, som 4 personalmøter pr år, flere avdelingsmøter. Samtidig har vi en flat organisasjonsstruktur og fokus på at det skal være naturlig å ta opp tema med alle på tvers av avdelinger og opp gjennom organisasjonen. I kvalitetssystemet er det implementert en funksjon hvor alle kan komme med forbedringsforslag, om det er på fiskevelferd eller kompetansehevi.

Samfunn

Som en lokal aktør er vi avhengige av et godt forhold til samfunnet vi er i, og gjennom å bidra ved å benytte lokale ressurser der vi har produksjon gir dette en økonomisk gevinst til næring lokalt. Bjørøya har også støtteordninger hvor frivillige organisasjoner eller private med gode planer for lokalsamfunn kan søke og få økonomisk støtte.

Samarbeidspartnere og leverandører

Vi har jevnlige treff og legger til rette for å være tydelige på våre krav og forventninger. Vi har et fokus på å ha gode samarbeidspartnere og langvarige forhold. Dette gjør at vi og dem kan utvikle oss sammen og gjøre kontinuerlige forbedringer.

Bjørøya har alltid vært en aktør som har vært tidlig ute og bidratt til å teste nye løsninger og etterspurt forbedringer hvor vi har sett muligheter. I tillegg til dette er det fokus på forebyggende løsninger på de utfordringer som næringen står ovenfor. Flere nevner fiskehelse som et fokusområde, og ser fordeler ved at næringen jobber forebyggende og målrettet for å løse de utfordringer vi står ovenfor.

Kunder

Våre kunder er opptatt av at vi produserer en sunn laks som når de krav som forventes til en superior laks fra Bjørøya. Det forventes en høy produktkvalitet og mattrygghet. Det er fokus på at fotavtrykket ikke skal være større enn nødvendig, og at man har kontroll på innsatsfaktorene. Det oppleves økt etterspørsel etter produsenter som har et bevist forhold til bærekraft.

Finansielle institusjoner

Vi er avhengige av gode forhold med finansielle institusjoner og har jevnlige treffpunkter med disse. På samme måte som samfunnet øvrig legges det mer fokus på bærekraft og det stimuleres til en slik endring gjennom at bærekraftige løsninger kan få bedre betingelser. I motsatt ende ser man eksempler på at omstridte næringer har utfordringer med å fornye sine kundeforhold, eller opplever økt prising på disse tjenester.

1.4 Analyse av dobbel vesentlighet

Bjørøya har utarbeidet en dobbel vesentlighetsanalyse (DVA) gjennom vinteren 2024. Vår tilnærming til den doble vesentlighetsanalysen er basert på prinsippene som står beskrevet i ESRS og tilgjengelige retningslinjer. Hensikten med DVA er å forstå og identifisere bærekrafttemaene som er vesentlige for Bjørøya. Analysen danner også et grunnlag for å etablere en sterk kobling mellom de vesentlige temaene og Bjørøyas strategi og forretningsmodell.

1.4.1 Beskrivelse av prosessen for å identifisere og vurdere vesentlige påvirkninger, risikoer og muligheter i Bjørøya (IRO-1)

Bjørøya har gjennomført en dobbel vesentlighetsanalyse for kartlegging av våre vesentlige tema i henhold til kravene i rapporteringsrammeverket ESRS og EU-direktivet CSRD. Analysen avdekker hva som er Bjørøyas største påvirkninger på klima, miljø og mennesker, samt risikoer og muligheter som kan påvirke virksomheten finansielt. Resultatet danner grunnlag for videre rapportering. Våre mest vesentlige tema vil være fokusområdene for det videre bærekraftsarbeidet, samt områdene vi skal rapportere på i henhold til ESRS.

Utarbeidelsen av den doble vesentlighetsanalysen ble organisert som et prosjekt med en definert styringsgruppe, prosjektleder og prosjektgruppe. I tillegg til høyt engasjement fra prosjektleder og prosjektgruppe ble utvalgte nøkkelressurser invitert i kartleggingsarbeid og arbeidsmøter ved behov for å sikre forankring og engasjement. Bjørøya har også fått bistand fra rådgivere i BDO AS med prosessledelse, metodikk, arbeidspapirer og strukturkapital.



Proessen for å kartlegge, identifisere og vurdere Bjørøyas påvirkninger, risikoer og muligheter

Vår prosess mot en dobbel vesentlighetsanalyse startet med innledende analyser som interessentkartlegging, sektor- og konkurrentanalyse og verdikjedekartlegging. Videre har Bjørøya kartlagt egen kontekst ved å danne en oversikt over produkter og tjenester, samt aktiviteter og forretningsforhold i verdikjeden. Kartleggingen har også inkludert gjennomgang av relevant underlag som foreligger internt i virksomheten, herunder forretningsplan, strategi, prosedyrer, risikoanalyser og lignende.

Basert på konteksten ble negative og positive påvirkninger Bjørøya har eller kan ha på klima, miljø og mennesker identifisert. Kartleggingen tok utgangspunkt i de definerte temaene fra ESRS, samt bransje- og virksomhetsspesifikke temaer. Prosjektgruppen har gjennom arbeidsmøter gjort vurderinger av de identifiserte påvirkningene, hvor også relevante nøkkelpersoner i Bjørøya ble involvert. Kartlagte påvirkninger ble vurdert basert på hvor alvorlig de negative påvirkningene er, eller kan være, og hvor fordelaktig de positive påvirkningene er, eller kan være, på klima, miljø og mennesker.

Risikoer og muligheter ble identifisert gjennom å kartlegge hvilke ressurser Bjørøya er avhengig av, både internt i egen drift og på tvers av verdikjeden, samt hvilke påvirkninger som kan være kilder til risikoer eller muligheter. De identifiserte risikoene og mulighetene ble vurdert basert på hvor stor finansiell effekt de kan ha på Bjørøyas verdiskaping, hvor sannsynlig det er at de oppstår og på hvilken tidshorisont de kan oppstå. Dette ble gjort gjennom arbeidsmøter med relevante nøkkelpersoner i Bjørøya.

Gjennom interessentdialoger med både eksterne og interne interessenter fra ulike interessentgrupper fikk Bjørøya avstemt kartleggingen og innsikt i relevante temaer som den enkelte interessent er opptatt av. Vi fikk også en oversikt over hvilke forventninger og krav som foreligger fra interessenter som deretter har blitt hensyntatt i vesentlighetsvurderingene.

Proessen for å prioritere Bjørøyas påvirkninger, risikoer og muligheter (IRO-2 59)

En del av sammenstillingen for den doble vesentlighetsanalysen var å sette terskelverdier for prioriterte vesentlige tema til rapportering. Rangeringen ble basert på totalscore hvert tema fikk forbindelse med vurdering av påvirkninger, risikoer og muligheter. Rangeringstersklene kommer frem av tabellene på neste side.

For rangering av vesentlige påvirkninger			
Basert på total score fra vurderinger			
	Ingen vesentlig påvirkning	Middels	Høy
Vesentlige negative påvirkninger	0-5	6	7-8
Vesentlige positive påvirkninger	0-3	4	5-6

Tabell 3: Rangering av vesentlige påvirkninger

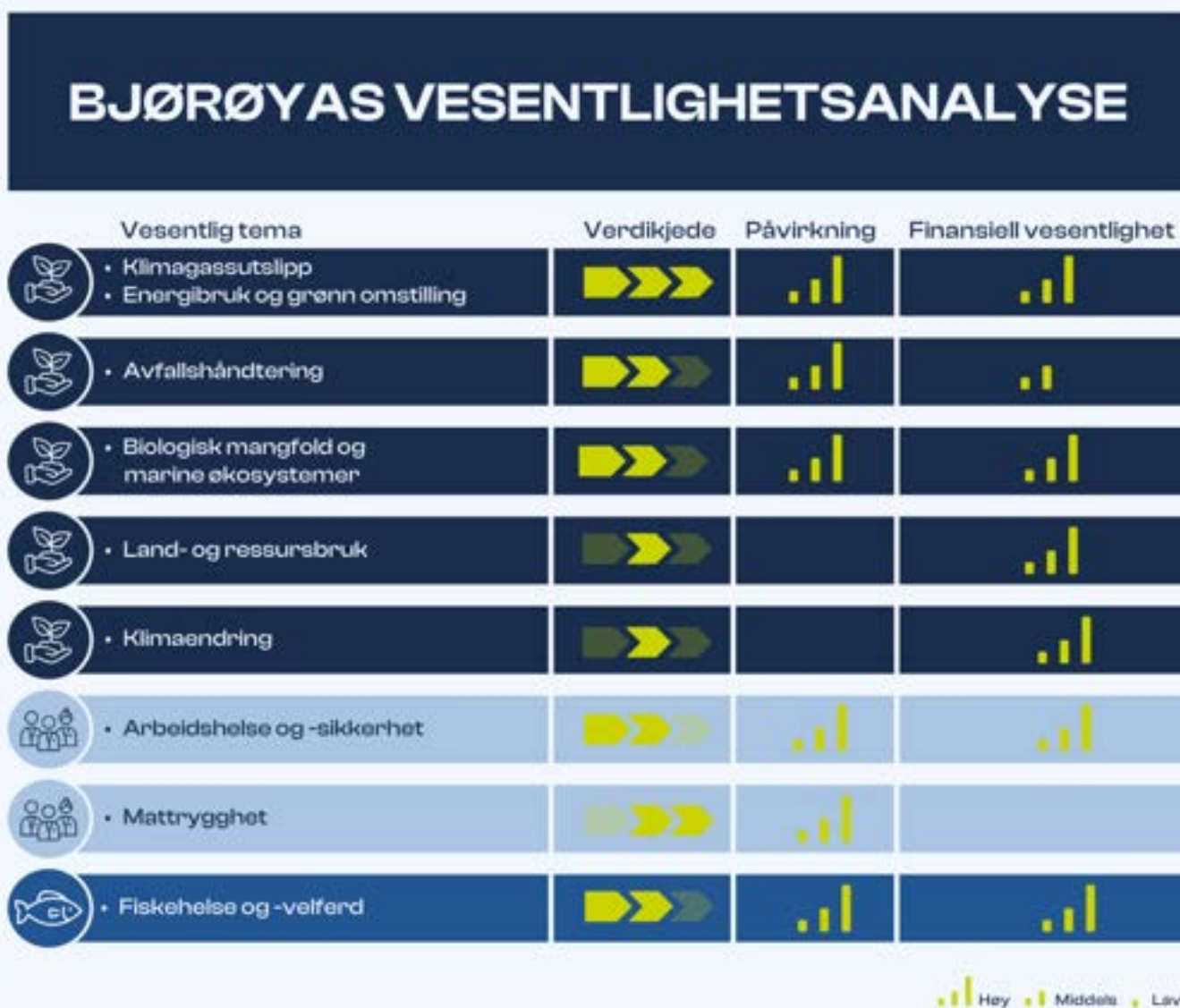
For rangering av vesentlige risikoer og muligheter			
Basert på total score fra vurderinger			
	Ingen vesentlig påvirkning	Middels	Høy
Vesentlige risikoer	0-3	4	5-6
Vesentlige muligheter	0-3	4	5-6

Tabell 4: Rangering av vesentlige risikoer og muligheter

Funn fra denne prosessen har resultert i Bjørøya sine vesentlige påvirkninger, risikoer og muligheter som er sammenstilt i en dobbel vesentlighetsanalyse. Sammenstillingen ble gjennomgått i arbeidsmøte med prosjektgruppen der også funn fra samtaler med interessenter ble gjennomgått og vektlagt i analysen. Bjørøya har gjort en avsluttende kalibrering på vurderinger, hvor alle tilbakemeldinger er hensyntatt og enkelte tema er sammenslått for å forenkle fremstillingen i bærekraftsrapporten. Resultatet av vesentlighetsanalysen ble til sist gjennomgått og godkjent av styret.

Vi er overbevist om at resultatet presentert i vår doble vesentlighetsanalyse gir et korrekt og objektivt bilde av våre påvirkninger, risikoer og muligheter. Bjørøya har per 31.12.23 ingen formelle styringsprosesser for identifisering, vurdering og håndtering av våre påvirkninger, risikoer og muligheter. Vi vil frem til rapporteringsåret 2025 jobbe for å sikre god håndtering av allerede identifiserte vesentlige tema, samt tilrettelegge for jevnlig oppdatering av vesentlighetsanalysen. De følgende sidene gir detaljert informasjon om resultatet fra vår doble vesentlighetsanalyse, samt beskrivelser av hvordan vi håndterer og overvåker våre påvirkninger.

Basert på den doble vesentlighetsanalysen er følgende områder vesentlige for Bjørøya:



Figur 4: Vesentlighetsanalyse

1.4.2 Opplysningskrav i ESRS som dekkes av bærekraftsrapporten (IRO-2)

Basert på vesentlighetsanalysen er vesentlige temastandarder og undertema i ESRS identifisert for vår bærekraftsrapportering. I illustrasjonen nedenfor er det markert hvilke temastandarder og undertema, samt virksomhetsspesifikke tema gjennom GRI13-----, vi vil svare opp gjennom vår rapportering på bærekraft.

Klima og miljø (E)					Sosiale forhold (S)				Forretningsatferd (G)	Behov for virksomhetsspesifikke krav
ESRS E1 Klimaendringer	ESRS E2 Forurensing	ESRS E3 Vann og marine ressurser	ESRS E4 Biologisk mangfold og økosystemer	ESRS E5 Ressursbruk og sirkulær økonomi	ESRS S1 Egne ansatte	ESRS S2 Arbeidere i verdikjeden	ESRS S3 Berørte samfunn	ESRS S4 Konsumenter og klutbrukere	ESRS G1 Forretningsatferd	
Tilpasninger til klimaendringer	Forurensing av luft	Vann	Direkte påvirkning for tap av biologisk mangfold	Ressursinnytt inkludert ressursbruk	Arbeidsforhold	Arbeidsforhold	Samfunns økonomiske, sosiale og kulturelle rettigheter	Informasjonsrelaterte påvirkninger	Forretningskultur	Dyrevelferd
Redusere klimaendringer	Forurensing av vann	Marine ressurser	Påvirkning på arter	Ressursnytt relatert til produkter og tjenester	Lik behandling og like muligheter for alle	Lik behandling og like muligheter for alle	Samfunns sivile og politiske rettigheter	Personlig sikkerhet	Beskyttelse av varslere	Biologisk mangfold og marine økosystemer
Energi	Forurensing av jord		Påvirkning på økosystemer	Avfall	Andre arbeidsrelaterte rettigheter	Andre arbeidsrelaterte rettigheter	Urfolks rettigheter	Sosial inkludering	Dyrevelferd	Mattrygghet
	Forurensing av levende organismer og matkæder		Påvirkning på og avhengigheter av økosystemressurser						Politisk engasjement og lobbyvirksomhet	Land- og ressursbruk
	Stoffer av bekymring								Leverandørforhold og betalingspraksis	
	Stoffer av meget høy bekymring								Korrupsjon og bestikkelser	
	Mikroplastikk									

Tabell 5: Vesentlige tema



2. Klima og miljø

2.1 Taksonomi - rapportering

Bjørøya rapporterer ikke iht. taksonomi for 2023, men taksonomirapportering skal være på plass innen pliktig rapportering for regnskapsåret 2025.

2.2 Klimagassutslipp og klimaendringer (E1)

Bjørøya påvirkes av og påvirker klimaet gjennom energiforbruk fra ulike kilder, utslipp gjennom innkjøp og i egen drift, samt transport. Det foreligger risikoer knyttet til strengere reguleringer mtp. grønn omstilling og en økning i CO2-avgift kan gi dyrere strøm og drivstoffpris, samt presse frem investeringsbehov. Dette vil også kunne gi økte kostnader i produksjon og behov for elektrifisering grunnet avhengighet til drivstoff/strøm i smoltanlegg, båter, fôrflåter og lignende.

Klimaendringer kan også innebære temperaturendringer i sjø og økt forekomst av ekstremvær. Dette kan bidra til økte kostnader for Bjørøya gjennom begrensninger i produksjon på grunn av økt forekomst av patogener og parasitter, eksisterende og potensielt nye viltlevende arter som lager hull i not og begrensninger i ressursgrunnlaget til fôråvarer som kan gi høyere pris. Ekstremvær kan også påføre skader på fisk og utstyr, noe som potensielt kan føre til rømming. Dette kan igjen føre til manglende oppfølging av fisken, tapt fôring, at død fisk blir liggende lengre før den blir hentet opp, samt skader på båt, teknisk utstyr og merd. Ekstremvær vil også kunne skape forsinkelser i leveranse av fôr på grunn av for eksempel ødeleggelse i infrastruktur.



SBM-3

ESRS E1 Klimaendringer

Vesentlige tema fra vesentlighetsanalysen: Klimagassutslipp, Energibruk og grønn omstilling, Klimaendring

Vesentlig påvirkning: Ja Finansiell vesentlighet: Ja

Oppdrettsnæringen påvirker direkte til klimaendringer gjennom klimagassutslipp særlig knyttet til produksjon og transport av fisk- og fiskefôr. Dette gjelder hele verdikjeden fra opprinnelse av råvarer til forbrukeren har fått fisken på sin tallerken. Bruk av fossilt brensel til maskiner og intern transport i produksjon er en annen kilde til utslipp. I tillegg kan endringer i naturlige økosystemer som skog og jord, som ofte oppstår ved etablering av oppdrettsanlegg eller produksjon av fiskefôr, føre til betydelige utslipp av CO₂. Bevaring av disse karbonlagrene er avgjørende for å motvirke klimaendringer, og derfor er Bjørøya dedikert til å minimere sitt klimagassavtrykk for å være i tråd med målsetningene i Parisavtalen og bidra til en bærekraftig fremtid.

På kort sikt vil finansiell risiko for Bjørøya være tilknyttet strengere reguleringer mht. grønn omstilling og økning i CO₂-avgift som kan gi dyrere strøm og drivstoffpris samt presse frem investeringsbehov. Dette vil gi økte kostnader i produksjon og behov for elektrifisering grunnet avhengighet til energi i smoltanlegg, båter, fôringsanlegg, fôringsflåte ol. På mellomlang til lang sikt vil endringer som økende vanntemperaturer, nedbørsmønstre og havnivåstigning sannsynligvis øke risikoen for sykdommer og stress for fisken. Videre kan knapphet på marine fôrvarer og endringer i marine økosystemer føre til produksjonsutfordringer.

Strategisk tilpasning til klimaendringer og implementering av mer bærekraftige produksjonsmetoder vil være nødvendig for å minimere disse påvirkningene og risikoene. Bjørøya har fokus på å utvikle mer robuste produksjonsmetoder og investere i teknologier som bygger motstandsdyktighet mot klimaendringene, for å sikre bærekraftig produksjon og unngå tap av inntekter og ressurser.

I dette kapitlet redegjør vi for hvordan vi håndterer vår påvirkning og risiko tilknyttet klima.

2.2.1 Overgangsplan for klimaendringer (E1-1)

Bjørøya konsernet ønsker og jobber for å redusere utslipp og avtrykk, men har ikke utarbeidet en konkret overgangsplan for å redusere fotavtrykket. Bjørøya har siden 2018 jobbet med hybridisering av fôrflåter, i tillegg er flere av lokalitetene tilkoblet landstrøm. I løpet av 2024 vil ytterligere 3 lokaliteter tilkobles landstrøm.

Klimaregnskapet (se ESRS E1-6) fastslår at det største utslippet av klimagasser er tilknyttet fôret. Bjørøya har fokus på utnyttelse av fôret og fôring. Konsernet har pr. i dag ett hybrid servicefartøy, som i løpet av 2024 får økt batterikapasitet. I tillegg er det overlevert ett helelektrisk mindre fartøy for personelltransport i 2024.

Bjørøya vil frem til første pliktige rapportering for regnskapsåret 2025 jobbe med å få på plass en konkret overgangsplan for å redusere fotavtrykket. Denne planen vil forklare hvordan Bjørøya må jobbe for å være i tråd med 1,5 graders målet i Parisavtalen, samt hvordan oppnå klimanøytralitet innen 2050.

2.2.2 Retningslinjer/policyer for klimatilpasning/

klimaendringer (E1-2)

Bjørøya har ikke utarbeidet overordnede retningslinjer eller policyer knyttet til klimautslippsreduksjon, klimatilpasning eller energieffektivitet. Bjørøya arbeider med å få på plass retningslinjer og policyer for klimautslippsreduksjon, klimatilpasning og energieffektivitet innen tidspunkt for pliktig rapportering etter ESRS for regnskapsåret 2025.



2.2.3 Tiltak og praksis (E1-3)

Bjørøya ønsker å være fremoverlent med tanke på klima og miljø, og har gjennomført flere mer miljøvennlige investeringer med støtte fra Enova. Når Bjørøya gjennomfører en investeringsprosess så er den ofte initiert av teknisk sjef, driftssjef og/eller ressurskoordinator, eller disse i en gruppe. Beslutning foregår i samråd med økonomisjef og administrerende direktør. Bjørøya har siden 2018 hatt et batterihybrid servicefartøy i drift og Bjørøya AS har tatt store grep med hybridisering av fôrflåter og tilnettelagt for landstrømanlegg på lokalitetene. Bjørøya AS har også investert i 2 nye flåter med vannbåren fôringssystemer og besluttet investering i konvertering av en eldre flåte med luftfôringsanlegg.

Bjørøya har i 2023 rigget seg for rapportering på klimagassutslipp ved implementering av programvaren MoreScope. Dette for å få oversikt over klimagassutslippet og for å få oversikt over hvor de store utslippskildene til Bjørøya faktisk ligger, og dermed kan sette inn tiltak. Eksempelvis er det nå enklere med en bevisstgjøring av dieselforbruk på fartøyene og lokalitetene.

Det foreligger for 2023 lite oversikt over utslippsreduksjon da Bjørøya rapporter sitt første klimaregnskap for 2023, og ikke har historiske tall. Bjørøya har imidlertid noe oversikt over utslippsreduksjon knyttet til hybridsystemer på fôrflåter og elbiler. Basisår for rapportering er satt til 2023, og det vil for fremtidig rapportering bli sammenlignet utslippsreduksjon opp mot basisår, for å sikre sammenligning på tvers av rapporten.

2.2.4 Målsettinger for klimatilpasning (E1-4)

Bjørøya har ikke satt konkrete målsettinger for klimatilpasning, men det ble i 2023 påbegynt systematisk arbeid for å sette målbare klimarelaterte mål. For Bjørøya og Bjørøyvær, som er den delen av konsernet med størst aktivitet, er det satt opp detaljert klimaregnskap basert på økonomiske transaksjoner, i tillegg til faktiske innsatsfaktorer (eksempelvis for dieselforbruk og fôr). Det vil fremover bli prioritert ressurser som vil jobbe med bærekraftsprosjekter og jobbe frem målbare resultater og sette mål på bakgrunn av konsernets fotavtrykk, risikoer og muligheter.

2.2.5 Energiforbruk og -miks (E1-5)

Det foreligger oversikt over energiforbruk for 2 av 6 konsernenheter i konsernet. Rapporterte tall nedenfor viser derfor kun Bjørøya AS og Bjørøyvær AS. Informasjon fra resterende konsernenheter skal være på plass til pliktig rapportering for regnskapsåret 2025.

Bjørøya sitt energiforbruk er i stor grad drevet av dieselforbruk og elektrisitet. Bjørøya rapporterer med 2023 som basisår, og det er derfor ikke oppgitt endring i energiforbruk fra tidligere år. Tabellen viser oversikt over energiforbruk i Scope 1 og 2 i klimaregnskapet oppgitt i megawatt-timer.

Energiforbruk og energimiks	Enhet	Bjørøya AS	Bjørøyvær AS	Total 2023
Drivstoff fra fossile kilder	MWh	9070,8	1526,4	10597,2
Elektrisitet	MWh	764,7	0	764,7
Sum	MWh	9835,5	1526,4	11361,9

Tabell 6: Energiforbruk og energimiks



2.2.6 Klimaregnskap scope 1, 2 og 3 (E1-6)

Bjørøya har ikke tidligere rapportert klimagassutslipp, og 2023 er derfor definert som basisår for rapporteringen av klimaregnskap. Det vil naturligvis ikke foreligge sammenligningstall mot fjorår. Det foreligger oversikt over klimaregnskap for 2 av 6 konsernenheter i konsernet. Rapporterte tall nedenfor viser derfor kun Bjørøya AS og Bjørøyvær AS. Klimaregnskap fra resterende konsernenheter skal være på plass til pliktig rapportering for regnskapsåret 2025.

Bjørøya benytter programvaren Morescope for å utarbeide klimaregnskap basert på økonomiske transaksjoner samt aktivitetsdata hvor dette er tilgjengelig. For 2023 er det benyttet aktivitetsdata på drivstoff, innkjøpt energi og fôr. Utslippsfaktorer for energi og drivstoff er hentet fra DEFRA for 2023, mens utslippsfaktorer til fôr er hentet fra offentlig tilgjengelig utslippsfaktor gitt av fôrleverandørene. For Bjørøya AS som produserer matfisk er den største utslippskilden fôr, denne blir det beregnet utslipp basert på faktisk innkjøpt mengde fôr og etter leverandørenes oppgitte utslippsfaktor. Bjørøya AS er også det største selskapet i konsernet. Bjørøyvær AS er et rederi som drifter et servicefartøy og har naturlig nok andre innsatsfaktorer. Bjørøyvær AS rapporterer aktivitetsdata på dieselforbruk, mens øvrige utslipp baseres på økonomiske transaksjoner fra regnskapssystemet. I Scope 1 benyttes det 99,6 pst aktivitetsdata for Bjørøya AS, og 100 pst aktivitetsdata for Bjørøyvær AS. I Scope 3 er 71,1% av utslippene for Bjørøya AS basert på aktivitetsdata, og hovedkilden er knyttet til mengde fôr. For Bjørøyvær AS er 31,8 % av utslippene i Scope 3 aktivitetsbasert. Dette er tilknyttet at utslipp fra Scope 1 indirekte registreres som utslipp i Scope 3. Kategorier i Scope 3 som er utelatt er ikke relevant for konsernet. For basisåret 2023 har konsernet hatt fokus på de store påvirkningene og på å lage rutiner for innhenting av aktivitetsdata der de har betydning og hvor dette finnes i systemer per dags dato. Komplette klimaregnskap for hele konsernet skal være på plass til pliktig rapportering for regnskapsåret 2025.

Klimaregnskapet utarbeides i samsvar med GHG-protokollen, og klimaregnskapet er avgrenset til operasjonell kontroll.



Tabellen viser klimaregnskap for Bjørøya, fordelt på Scope 1, 2 og 3:

Klimagassutslipp i tCO2 ekvivalenter	Bjørøya AS	Bjørøyvær AS	Sum 2023 (basisår)
Scope 1 Klimagassutslipp			
Brutto Scope 1 klimagassutslipp	2488	419	2907
Scope 2 Klimagassutslipp			
Brutto lokasjonsbaserte klimagassutslipp	86	-	86
Brutto markedsbaserte klimagassutslipp	521	-	521
Vesentlige Scope 3 klimagassutslipp			
Totalt brutto indirekte (Scope 3) klimagassutslipp	59268,6	298,9	59567,5
1 Innkjøp av varer og tjenester	54153	203	54356
2 Kapitalvarer			
3 Energi relaterte utslipp (ikke dekket i Scope 1 og 2)	576	95	671
4 Oppstrøms transport og distribusjon	1854	0,6	1854,6
5 Avfallshåndtering	148	-	148
6 Jobbreiser	12	-	12
7 Ansattes reiser til og fra jobb	16	-	16
8 Leide lokaler og utstyr	179	0,3	179,3
9 Nedstrøms transport og distribusjon	556	-	556
10 Prosessering av solgte produkter	1789	-	1789
11 Bruk av solgte produkter	-	-	-
12 Sluttbehandling av solgte produkter	-	-	-
13 Utleide lokaler og utstyr	-	-	-
14 Franchiser	-	-	-
15 Investeringer	-	-	-

Totalt klimagassutslipp	Bjørøya AS	Bjørøyvær AS	Sum 2023 (basisår)
Totalt klimagassutslipp (lokasjonsbasert)	61842,6	717,9	62560,5
Totalt klimagassutslipp (markedsbasert)	62277,6	717,9	62995,5

Intensitet av klimagassutslipp pr MNOK inntekter	Bjørøya AS	Bjørøyvær AS	Sum 2023 (basisår)
Totalt klimagassutslipp (lokasjonsbasert) pr MNOK inntekter (tCO ₂ ekv/MNOK)	47	0,5	47,5
Totalt klimagassutslipp (markedsbasert) pr MNOK inntekter (tCO ₂ ekv/MNOK)	47,3	0,5	47,8

*Konsernregnskapet for Bjørøya viser sum inntekter på kr 1 317 266 774 for 2023.

Tabell 7: Klimagassutslipp

2.3 Biologisk mangfold og marine økosystem (E4)

Bjørøya er avhengige av velfungerende økosystemer og et biologisk mangfold for å kunne ha bærekraftig produksjon av laks. Bjørøya er avhengig av fôr for å produsere fisk, og produksjon av fôr krever marine og vegetabiliske ingredienser, samt at tilgang på rent og næringsrikt sjøvann på gode lokaliteter med riktige miljøforhold er avgjørende for at laksen kan vokse frem til slakt. Når Bjørøya er så avhengig av biologisk mangfold og økosystemer i sin produksjon, så er det viktig å være bevisst på påvirkningene konsernet har på naturressursene. Påvirkning inkluderer utslipp og forurensning til havet og havbunnen gjennom bruk av kjemikalier og andre midler i egen drift, samt forbruk av marine ressurser i fôr. Det foreligger derfor risiko knyttet til knapphet på marine fôrråvarer som kan begrense produksjonen av fôr og Bjørøya kan som konsekvens av dette kunne oppleve redusert tilgang på fôr.

Det er Bjørøya AS som har produksjon av laks som direkte berører biodiversitet og økosystemer, og er underlagt offentlige lovpålagte myndighetskrav knyttet til biodiversitet og økosystemer. De øvrige selskapene i konsernet har i denne rapporten ikke rapportert på disse temaene. Vi jobber med å få dette inkludert i rapporten for 2025.

SBM-3

ESRS E4 Biologisk mangfold og økosystemer

Vesentlige tema fra vesentlighetsanalysen: Biologisk mangfold og marine økosystemer, Land- og ressursbruk

Vesentlig påvirkning: Ja Finansiell vesentlighet: Ja

Opprettholdelse av biologisk mangfold og sunne økosystemer er svært viktig for Bjørøya. Lakseoppdrett påvirker, direkte og indirekte, livet og balansen i naturen. Hovedsakelig knyttes dette til egen aktivitet og oppstrøms verdikjede. Denne påvirkningen innebærer både hvordan vi og våre leverandører velger å produsere smolt og laks, samt de mer omfattende konsekvensene av våre handlinger på naturmangfold.

Negative konsekvenser ved fôring i merd kan føre til overgjødning og oppsamling av ekskrementer på havbunnen, noe som igjen kan forårsake forringelse og tap av biologisk mangfold og økosystem i nærliggende områder. Ulike fisk, bunndyr og alger kan nyttiggjøre seg på disse utslippene. Likevel er det slik at utslipp kan gi negative lokale konsekvenser. Dette skjer dersom utslippet er for stort i forhold til resipientkapasiteten eller lokaliteten ikke er egnet. Rømming av oppdrettslaks kan true villaksbestander ved å konkurrere om mat og habitat, samt gjennom genetisk forurensning. Areal- og ressursbehov knyttet til oppdrett kan også medføre store endringer i naturlige miljøer, både på land og i vann. Videre kan oppdrettsvirksomhet påvirke rettighetene til lokalsamfunn og andre brukere av naturressurser. Eksempelvis landareal og fiskerier, som er essensielle for mange menneskers levebrød, herunder småskalafiskere og urfolk uten formell juridisk beskyttelse. Uten hensyn til disse rettighetene kan kommersielle aktører forstyrre fiskens gyteområder og begrense tilgangen til viktige ressurser.

Økte reguleringer og høyere forventninger fra våre interessenter knyttet til påvirkning på biomangfold og økosystemer vil medføre nye krav til våre aktiviteter og verdikjede, både i Norge og globalt. Bevaring av biologisk mangfold representerer en finansiell og omdømmemessig risiko på både kort, mellomlang og lang sikt.

Vi har spesielt identifisert risiko knyttet til nye og justerte politiske bestemmelser som innebærer en finansiell effekt for Bjørøya. Herunder grunnrente for å regulere land- og ressursbruk, tilgang på areal og lokaliteter i sjø for oppdrett av laks, nåværende konsesjoner og lokaliteter eller redusert tilgang til nye lokaliteter, særtillatelser knyttet til forskning og visning, og innskjerpende miljøkrav for å bevare havet og marine økosystemer. Dette kan føre til nye dokumentasjonskrav, utslippstillatelser og tilgang til nye lokaliteter, samt legge til grunn at vekst må skje innen eksisterende rammer (miljøfleksibilitet). I tillegg er det identifisert risiko for omdømmetap ifm. opphavet til vegetabiliske fôrråvarer.

For å sikre bærekraftig produksjon må Bjørøya aktivt minimere negative påvirkninger på det biologiske mangfoldet, beskytte lokale arter, og bevare økosystemtjenester som er viktige både for naturen og menneskene i lokalsamfunnet. Vi er opptatte av å finne råvarer, ressurser og tiltak som bidrar til å redusere effekten våre aktiviteter har på biologisk mangfold og økosystem. Herunder sikre at rettighetene til legitime rettighetshavere respekteres gjennom grundige vurderinger og uavhengige verifikasjoner for å unngå konflikter om ressursbruk som kan ha negative konsekvenser for lokalsamfunnenes levekår og rettigheter.

I Norge er etablering og drift av havbruksanlegg strengt regulert. Før et anlegg kan settes opp, kreves det tildeling av konsesjon. Etter dette må hver enkelt lokalitet godkjennes av forvaltningen, som følger politisk fastsatte planer. Vi er også underlagt et produksjonsstyringssystem (MTB - Maksimal Tillatt Biomasse), som begrenser mengden fisk som kan oppdrettes på hver lokasjon.

Bjørøya støtter regjeringens mål om en miljømessig bærekraftig utvikling. Vi arbeider aktivt for å sikre at alle lokaliteter opprettholder en akseptabel miljøtilstand og ikke forårsaker større utslipp av næringssalter og organisk materiale enn det miljøet tåler. Gode miljøforhold er avgjørende for optimal fiskehelse og produksjon.

Vi søker blant annet å bruke de mest egnede lokalitetene for å minimere miljøpåvirkninger og sikre optimale vekstforhold for fisken. Før en lokalitet tas i bruk, vurderes faktorer som bølger, vind, temperatur, strømforhold, vannutskifting, bunntopografi og sedimenter (MOM-undersøkelser).

Det er også viktig å vurdere hvordan plasseringen av et anlegg påvirker andre anlegg i området. Bjørøya har prosedyrer på plass for å sikre overholdelse av utslippstillatelser og gjennomfører jevnlig MOM-undersøkelser.

Vi forstår hvor viktig det er å beskytte biologisk mangfold og jobber aktivt med egne aktiviteter og våre leverandører for å møte disse utfordringene. Ved å samarbeide med produsentene kan vi blant annet velge bedre råvarer til fôr, redusere kjemikaliebruk, og bevare naturlige habitater på produksjonsområdene. Dette vil bidra til å opprettholde økosystemene vi er avhengige av. Vi er dedikerte til å investere i forskning og utvikling for å skape positiv innvirkning, og styrker kompetansen for å sikre bærekraftige løsninger.

I dette kapitlet redegjør vi for hvordan vi håndterer vår påvirkning og risiko tilknyttet biologisk mangfold og økosystemer.

2.3.1 Overgangsplan og vurdering av biodiversitet og økosystemer (E4-1)

Bjørøya konsernet ønsker å bidra til å opprettholde biodiversitet og økosystemer, men har ikke utarbeidet en konkret overgangsplan på dette området.

I konsernet er det Bjørøya AS som har den største muligheten for påvirkning på biodiversitet og økosystemer. Bjørøya AS har siden starten hatt fokus på å produsere superior laks på fiskens betingelser. For å lykkes med dette kreves hardt arbeid og gode forutsetninger, blant disse forutsetningene er gode lokaliteter en nøkkelfaktor. I tillegg følges lokalitetene opp med miljøundersøkelser før, under og etter produksjonen både for å kunne ha grunnlag for gode avgjørelser i produksjonen, men også få en "fasit" på miljøforholdene slik at det ikke skal produseres over lokalitetens bæreevne. I 2023 produserte Bjørøya 18 300 tonn med laks, på lokaliteter som strekker seg fra Åfjord i sør til Bindal i nord.

I fremtiden er det forespeilet en solid økning i produksjon av norsk sjømat, økende sjøtemperatur og større press mot fiskehelsen kan være utfordringer næringen møter. I tillegg kan noe usikkerhet omkring dagens ordninger med tillatelser føre til en tregere overgang til en mer bærekraftig produksjon. Samtidig har Norge en av verdens beste forutsetninger til å produsere sjømat, og det utvikles teknologi til å stadig gjøre endringer mot en mer bærekraftig produksjon. Oppstrøms i verdikjeden er Bjørøya avhengig av fôrråvarer. Produksjon av dette foregår over hele verden og transporteres til lokale fôrfabrikker. Siden fôr er vår viktigste innsatsfaktor i produksjon av laks, vil forstyrrelser her potensielt ha store påvirkninger i produksjonen. Såvel i egen produksjon som nedstrøms i verdikjeden så er produksjon, slakting og videreforedling av laksen avhengig av manuell arbeidskraft.

Selv om Bjørøya ikke har noen overgangsplan som er materialisert i strategi og forretningsmodell så er biologisk mangfold og økosystemer et stort fokusområde for Bjørøya. Bjørøya samarbeider tett med Aqua Kompetanse AS som er en akkreditert leverandør av flere tjenester til oppdrettsnæringen. De leverer alle miljøtjenester til Bjørøya og bistår med fiskehelsetjenester, samt at de også har en rådgivende funksjon. Det foreligger krav til miljøundersøkelser ved lokaliteter både før, under og etter produksjon, og basert på resultat fra disse undersøkelsene så anser ikke Bjørøya at det foreligger noen større utfordringer ift. dagens nivå. Det foreligger naturligvis endringer fra år til år, men ingen større utfordringer.

2.3.2 Retningslinjer og policyer for biodiversitet og økosystemer (E4-2)

Retningslinjer og policyer for biodiversitet og økosystemer, herunder forurensing som direkte påvirkningsdriver av tapt biologisk mangfold foreligger for Bjørøya AS, men ikke for resterende konsernenheter. Det er Bjørøya AS som har produksjon av laks som direkte berører biodiversitet og økosystemer, og er underlagt offentlige lovpålagte myndighetskrav knyttet til biodiversitet og økosystemer. Det foreligger ikke interne policyer eller retningslinjer ut over lovpålagte krav.

Miljøundersøkelser/ hav og bunnundersøkelser

Det foreligger interne retningslinjer for miljøovervåkning i selskapets kvalitetsstyringssystem EQS. Det er produksjonssjef som har overordnet ansvar for oppfølging og rapportering av miljøovervåkning og Aqua Kompetanse AS har gjennom avtale ansvar for utarbeidelse av plan for oppfølging av miljøovervåkning i henhold til NS 9410:2016.

Bunnforholdene i og rundt oppdrettsanleggene påvirkes av aktiviteten i merden, og Norsk Standard NS 9410:2016 krever at det gjøres undersøkelser av bunnforholdene under og i umiddelbar tilknytning til alle matfiskanlegg, MOM B- og MOM C-undersøkelser. For egne lokaliteter skal O-undersøkelser, risikovurderinger og forundersøkelser gjennomføres for å identifisere påvirkninger og vurdere tiltak. Det foreligger også rutiner knyttet til MOM C-undersøkelser, som tas under maksimal produksjon, hvor tiltak settes ut fra resultatet. Det er resultatet på MOM undersøkelser som avgjør hvor godt lokaliteten tåler produksjonen. Dersom resultatet fra undersøkelsene viser dårlig lokalitetstilstand, må det snarest mulig utarbeides tiltaksplan med tilhørende tiltak som utføres for å bedre tilstanden på lokaliteten. Bjørøya har terskler for verdier på miljøundersøkelser som er retningsgivende, og må overholdes iht. myndighetskrav og standarder. Det gjøres vurderinger dersom det ute på lokalitet er mistanke om dårlig miljø. Alle lokaliteter har gjennomført minimum 3mnd strømmåling som viser hvordan strømbildet på lokaliteten er. Dette forteller oss hvilke retninger strømmen har, hastigheten og indikerer lokalitetens evne til å transportere friskt vann inn og avfall ut. I tillegg gjennomføres MOM-undersøkelser, som sier noe om lokalitetens evne til å spre avfallet. MOM-resultat siste 6 år er presentert i tabell 8 på side 36. Retningslinjer for overholdelse av krav til miljøundersøkelser ligger tilgjengelig for alle ansatte i kvalitetssystemet EQS (EQS ID 1328) og sikrer at Bjørøya overholder lovpålagte krav iht. NS9410:2016.



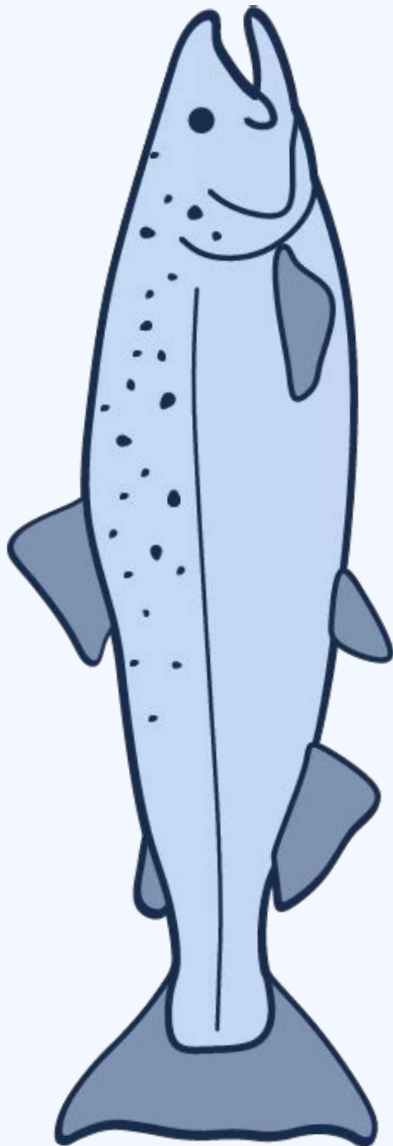
Fôrfaktor og fôrråvarer

Ved produksjon av laks, så har fôr et stort miljøavtrykk. Det er derfor av betydning å optimalisere utnyttelse av fôret på en best mulig måte, samt prioritere innkjøp av bærekraftige fôringredienser. Fôrråvarer avhenger av villfanget kreps og fisk, men også vegetabiliske kilder som soya mv. Det er avgjørende for Bjørøya med tilgang på fôrråvarer for å kunne produsere laks, og det finnes allerede eksempler på en dreining mot mer bærekraftige ingredienser.

Bjørøya har interne retningslinjer for daglig fôring av laks, kvalitetskontroll og reklamasjon på fôr, samt at kriterier for kjøp av fôr inngår i retningslinjer for sporbarhet av GLOBALG.A.P sertifiserte produkter. Alt av fôret som brukes på Bjørøya sine lokaliteter skal kjøpes fra sertifiserte forleverandører, og alle fôrleverandører skal revideres årlig for å sikre gyldighet av GLOBALG.A.P sertifikat. Videre skal alt fôr som benyttes ved Bjørøya sine lokaliteter kunne spores gjennom hele produksjonen tilbake til fôrserie ved fôrfabrikken.

Bjørøya har satt egne mål på fôrfaktor, og det foreligger måltall på fôrforbruk hvor målet er at mest mulig fôr skal gå i fisken. Det foreligger prosedyrer for kontroll slik at det ikke foreligger overføring. Det er ønskelig å unngå overfôring både for å unngå fôrspill og forurensning av fôr i områdene rundt oppdrettsmerden/lokaliteten, men også for å optimalisere forbruk, herunder fôrkostnad.





Rømming av laks

Bjørøya har 0-visjon for rømming og jobber systematisk hver dag for å unngå slike hendelser. Hver lokalitet har en egen beredskapsplan, samt en overordnet beredskapsplan for rømming. Disse er lett tilgjengelig i kvalitetssystemet EQS (EQS ID 3619 og ID 1343). Rømming har både økonomiske konsekvenser så vel som for omkringliggende økosystemer og omdømmet til næringen. Det er derfor strenge rutiner for inspeksjon av hele notens areal senest hver 6.uke og hver gang noten heves og senkes med fisk eller skal motta fisk. Det foretas daglig inspeksjon på hver merd på overflaten for å ivareta full kontroll, i tillegg foretar servicefartøy utvidet kontroll på fortøyningene etter faste intervaller. Alle inspeksjoner dokumenteres i henhold til instruksjer og krav. Alle anlegg skal

inneha et «Anleggssertifikat» som utstedes av en akkreditert 3.part. Dette er et bevis på at Bjørøya følger NYTEK forskriften og har en teknisk god stand, samt har kontroll på utstyret som benyttes på lokaliteten. All dokumentasjon, inspeksjoner og filmer fra inspeksjoner lagres i et system utviklet for havbruksnæringen, og skal til enhver tid være oppdatert og tilgjengelig for inspeksjoner. Anleggssertifikatet har en gyldighet på 5år og må gjennom komplett revidering før ny utstedelse, samt at dette også må fornyes om det foretas endringer i anleggskonfigurasjonen.

Land og arealbruk (GRI13.13)

Bjørøya er avhengig av tilgang på areal og lokaliteter i sjø for å kunne drive oppdrettsvirksomheten. Det er i denne prosessen viktig å også hensynte rettigheter til lokalsamfunn og eventuelle urfolks rettigheter. Det foreligger risiko for nye og justerte politiske bestemmelser knyttet til regulering av land og arealbruk, eksisterende og nye konsesjoner og lokaliteter, herunder redusert tilgang på nye lokaliteter, særtillatelser eller andre innskjerpede miljøkrav for å bevare havet og marine økosystemer. Dette kan føre til nye dokumentasjonskrav, utslippstillatelser og redusert tilgang til nye lokaliteter, som følge av at det vil kunne legges til grunn at vekst må skje innen eksisterende rammer (miljøfleksibilitet).

Det foreligger retningslinjer både for hvordan en ny lokalitet etableres, og retningslinjer for hvordan endringer på eksisterende lokalitet kan gjennomføres. Det er etablert praksis og rutiner for å sende innhente innspill fra berørte parter, vertskapskommune og ulike instanser m.fl., før eks etablering eller endring av lokalitet. Innspill fra høringsrunder tas med i prosess for å løse evt. utfordringer som eksempelvis dialog med fiskere. Det er ønskelig å unngå at en lokalitet skal være til ulempe for berørte parter og at det er ønskelig med lavest mulig påvirkning på områdene i rundt, dersom det er mulig.

2.3.3 Tiltak og praksis relatert til biodiversitet og økosystemer (E4-3, GRI 13.3.1, 13.3.6, GRI 13.13.2, 13.13.3)

For Bjørøya er det avgjørende å ha tiltak knyttet til de fastsatte retningslinjene, for å kunne fortsette å produsere laks og samtidig opprettholde biologisk mangfold og økosystemer.

Tiltak knyttet til miljøundersøkelser/ hav og bunnundersøkelser (E4-3, GRI 13.3)

Det er viktig å ha en god lokalitet, med vannutskiftning og gode bunnforhold. Hver lokalitet har en egen miljøplan hvor risikoforhold er identifisert og hvor tiltak er utarbeidet for å redusere risikoforholdene. Miljøplanen ligger tilgjengelig for selskapet i kvalitetsstyringssystemet EQS. Gjennom miljøovervåkingsplanen skal Bjørøya sikre fokus og kontroll på hvordan produksjonen påvirker miljøet under lokaliteten og fjordsystemet for øvrig.

Det foreligger retningslinjer fra myndighetene for hyppighet av MOM-B og MOM-C undersøkelser, samt at det foreligger kriterier for krav til å gjennomføre B-prøver utenfor fastsatt plan dersom mistanke om påvirkning på miljø under lokaliteten. B-prøver gjennomføres før utsett av fisk på ny lokalitet (O-prøve). Tilstandsgrad på MOM-B undersøkelser spenner fra tilstand 1 til tilstand 4, hvor tilstand 1 er meget god og tilstand 4 er meget dårlig og definerer overbelastning. Det ligger definerte tiltak for hver tilstand. C-prøver gjennomføres før utsett av fisk på ny lokalitet samt etter den første produksjonssyklusen. Akseptkriterier for C-prøver er tilstandsgrad 2 eller bedre, og utslippene skal ikke gi en dårligere tilstandsklasse i overflatevannet omkring anlegget om sommeren, enn naturlig tilstand. Videre skal strandsonen i nærheten av anlegget ikke være synlig påvirket av utslipp eller annen forurensning fra anlegget. Dersom avvik fra kriteriene, skal det varsles til Statsforvalteren, og det skal avklares hvilke tilleggsundersøkelser og undersøkelsesfrekvens som skal tas ved neste undersøkelse for å avdekke utbredelsen av redusert tilstand. Det foreligger en liste i de interne retningslinjene over tiltak som skal gjennomføres ved C-prøver som viser påvirkning. Tiltakene innebærer blant annet at det skal iverksettes nødvendige tiltak for å redusere påvirkning, eksempelvis reduksjon av utsett, spredt utsett, lengre brakklegging og relokalisering mm. Brudd på vilkår i tillatelse, forskrift eller overskridelse av tilstandskriterier skal varsles. Avvik fra retningslinjer skal meldes til produksjonssjef og rapporteres i EQS, og det er produksjonssjef som har ansvaret for å følge opp evt. tiltak.

Tabellen på neste side viser utvikling av miljøforhold ved myndighetspålagte MOM B- og MOM C-undersøkelser over de siste 6 år ved våre lokaliteter. MOM B undersøkelser vurderes ut fra tilstand 1 (meget god-blå), tilstand 2 (god-grønn), tilstand 3 (dårlig-gul) og tilstand 4 (meget dårlig-rød). MOM C undersøkelser vurderes ut fra økologisk tilstandsklasse I (svært god - blå), TK II (god - grønn), TK III (moderat - gul), TK IV (dårlig - oransje), og til tilstandsklasse V (svært dårlig - rød).



Lokaliteter	B-undersøkelser					C-undersøkelser				
	Tilstand, 2019 - 2024					Tilstand (C2/overgangssone), 2019 - 2024				
Knubben		1					I			
Kråkholmen	1		1		1	II		II		
Drevflesa		1		1					I	
Djuptaren		1			1		I			
Eldviktaren		1		1	1				II	
Gåsflestaren					1					I
Hellerflesa			1		1			I		I
Nordre Skokkeløy					1		II		II	II
Nausttaren		1			1		I			
Kvalrosskjæret	1		1			II		II		

Tabell 8: MOM-B og MOM-C undersøkelser 2019 - 2024

Kostnadene direkte og indirekte vil være avhengig av tiltak som er nødvendig. Tiltak vil sammen med myndighet (MT) settes og de finansielle effektene vil variere avhengig av hvilke tiltak som iverksettes og hvordan man kan justere driften ellers i selskapet.

Tiltak knyttet til fôrfaktor og fôrråvarer (E4-3, GRI 13.3)

Det ligger i miljøplanen for Bjørøya en beregning på bidrag av fremmedstoffer i fôr. Forselskaper har egne miljøkrav til fôrråvarer, og Bjørøya får en bekreftelse fra hvert fôrselskap knyttet til fremmedstoffer.

Tabellen på neste side viser oversikt over kg fremmedstoffer fra fôr pr lokalitet.



Fremmedstoffer fra fôr i kg	Kråkholmen	Drevflesa	Djuptaren	Eldviktaren	Gåsflrestaren	Hellerflesa	Nausttaren	Sum
DDT	0,0239	0,018	0,024	0,026	0,0016	0,019	0,021	0,1335
Klordan	0,005	0,004	0,006	0,006	0,004	0,005	0,005	0,035
HCB	0,0025	0,002	0,003	0,003	0,002	0,002	0,002	0,0165
PCB	0,0176	0,015	0,019	0,022	0,013	0,016	0,017	0,1196
PEDE	0,0019	0,002	0,002	0,002	0,0014	0,002	0,002	0,0113
Cd	1,135	0,98	1,255	1,391	0,834	1,024	0,12	8,923
Hg	0,1069	0,092	0,118	0,131	0,079	0,096	0,106	0,7289
Cu	58,7159	50,674	64,9	71,934	43,44	52,954	57,941	400,02

Tabell 9: Fremmedstoffer fra fôr per lokalitet

Bjørøya har i 2023 benyttet Ewos, Biomar, Polarfeed og Sknetting som fôrleverandører. Fôrleverandørerne bekrefter i sine uttalelser at marine råvarer som benyttes i fôret kommer fra fiskerier som er regulert av nasjonale og internasjonale myndigheter, og at det inkluderer avskjær og bi-fangst fra slike fiskerier. Råstoffet kommer fra registrerte fiskerier, og ikke fra fiskerier som er klassifisert som truet, ulovlig, urapportert eller uregistrert. Bruk av soyaprotein kommer fra soya som er sertifisert som avskogingsfri. Det foreligger også krav til fôrråvarer i forbindelse med GLOBALG.A.P sertifisering, da denne standarden har fokus på mattrygghet, miljøbeskyttelse og dyrevelferd.

Bjørøya har satt egne mål på fôrfaktor, og det foreligger måltall på fôrforbruk hvor målet er at mest mulig fôr skal gå i fisken. Fôrfaktoren sier noe om utnyttelsen av fôret, og skal være så nært 1 som mulig. For å ha oversikt over hvor mye fôr som forbrukes hver dag, så registreres antall kilo utfôring for hver merd på hver lokalitet hver dag.

	Biologisk fôrfaktor	Mål for fôrfaktor
Fôrfaktor 2023*	1,19	1,15

*Biologisk fôrfaktor= utforet mengde/total kg tilvekst

Tabell 10: Oversikt over faktisk og ønsket biologisk fôrfaktor for 2023

Gjennom en produksjonssyklus hos laks i oppdrett er det mange faktorer som avgjør hvor godt fôret blir utnyttet til vekst. Noen av disse faktorene kan være helsetilstand på fisk, værutfordringer og tekniske utfordringer. 2023 var et år vi hadde både tekniske problemer, men og hadde perioder med nedsatt matlyst grunnet helseutfordringer på noe fisk. Utfordringer til tross, kan vi se tilbake og være fornøyd med resultatet.



Tiltak knyttet til rømming av laks (E4-3, GRI 13.3)

De viktigste tiltakene for å unngå rømming er opprettholdelse av daglige rutiner, gjennomføring av risikovurderinger, samt sørge for at det til enhver tid er godt vedlikehold utstyr tilpasset lokaliteten og driften. Ved minste tegn som gir mistanke om rømming skal varsling, begrensning og gjenfangst iverksettes i henhold til beredskapsplanen. Eksempel på mistanke kan være observasjon av skade eller hull, ujevn belastning av nota, påkjørsel av båt, predatorer i nota og observasjoner av laks som svømmer i nærheten av anlegget. Dersom det påvises hull i noten, er førsteprioritet å begrense omfanget av rømming. Det skal da utføres ett eller flere tiltak for å hindre videre rømming, ved å eksempelvis heve og line opp nota så hullet kommer over vannlinjen, stenge for hullet eller få dykkere til å bøte hullet i nota så raskt som mulig. Dersom det foreligger rømming, skal det iverksettes gjenfangst. Bjørøya har beredskapsgarn på lokaliteter og landbase, og avtale med ekstern part for overvåkning og utfisking ved en rømmingshendelse. Det er utarbeidet en risikovurdering som skal danne grunnlag for en rask, målrettet, faglig begrunnet og prioritert reaksjon dersom det oppstår rømmingshendelser fra lokaliteter som driftes av Bjørøya. Risikovurderingen skal sørge for rask tilstedeværelse og overvåking for å avdekke mulig negativ påvirkning på ville bestander av laks og sjørret gjennom oppvandring av rømt oppdrettslaks. Risikovurderingen skal videre synliggjøre mulige avbøtende tiltak, som kan bidra til å redusere negativ påvirkning på ville bestander av laksefisk.

Hendelser med rømming	2023
Antall rømminger fra Bjørøya (hendelser)	0
Antall fisk rømt fra Bjørøya	0
Antall fisk registrert i gjenfangst	0

Tabell 11: Oversikt over rapportert rømming i 2023

Tiltak knyttet til land og arealbruk (GRI 13.13.2, 13.13.3)

Det er ønskelig å unngå at en lokalitet skal være til ulempe for berørte parter og det er ønskelig med lavest mulig påvirkning på områdene i rundt samtidig som man oppnår høyest mulig produksjon, uten at disse går på bekostning av hverandre. Basert på arealplaner, antakelser og kunnskap om strøm, miljøforhold og bunnforhold konstrueres et utkast til en ny lokalitet, og i denne prosessen så gjøres det tiltak for å sjekke at potensiell lokalitet ikke ligger i nærheten til rekefelt, verneområder, kabler eller annen infrastruktur og berørte parter. Om dette likevel er i nærhet vurderes påvirkning og konsekvens, og vi vurderer tiltak deretter.

Det gjennomføres grundige undersøkelser for å vurdere påvirkningen til en lokalitet før etablering og ved evt. endring. Dette gjøres av uavhengig tredjepart gjennom blant annet bunnundersøkelser, MOM-prøver, analyse av strømforholdene og marinarkeologiske undersøkelser. Det gis også gis mulighet for at lokale og urbefolkning kan gi innspill til prosessen. Før ny lokalitet kan etableres må denne godkjennes av kommune, fylke og sektormyndigheter. I søknadsfasen har berørte parter muligheter til å komme med innspill, og en endelig godkjennelse kan inneha vilkår som må oppfylles ved oppstart og drift av lokalitet.

Arealforbruk 2023	Totalt areal på sjø m ²
Kråkholmen	1,5
Drevflesa	1
Djuptaren	0,8
Eldviktaren	1,6
Gåsflestaren	1
Høllørflesa	1,1
Nausttaren	1

Tabell 12: Oversikt over land og arealbruk hvor Bjørøya har aktivitet

Bjørøya har naturlig nok sin hovedaktivitet i arealer på sjø, selv om det i Bjørøya konsernet er arealer på land til ulike formål er disse mindre sett i sammenheng med areal i sjø.

De største eiendommene i konsernet:

Arealforbruk 2023	Totalt areal på land m ²
Folla Utvikling	25645,4 m ²
Storlavika Eiendom	13855,9 m ²
Bjørøya AS	4394,7 m ²

Tabell 13: Oversikt over land og arealbruk hvor Bjørøya har aktivitet

Konsernet har også aktiviteter på land, hvor de via selskapet Folla Utvikling AS har et pågående arbeid med utvikling av tomtearealer for landbasert oppdrett. Det er pt. pause i arbeidet med utvikling av landbasert oppdrettsanlegg, og usikkerhet omkring når arbeides gjenopptas. Allerede utført arbeid har hatt inngripen i naturen i form av at masser er tatt ut og dette er pågående, men det er ikke vurdert å ha større innvirkning på det biologiske mangfoldet i området.

2.3.4 Målsettinger for biodiversitet og økosystemer (E4-4, E4-5)

Bjørøya har målsettinger knyttet til flere områder for å støtte sine retningslinjer for biologisk mangfold og økosystemer.



Målsettinger for biologisk mangfold og økosystemer	Målsetting	Beskrivelse av mål
Miljøundersøkelser / MOM-prøver	Tilstandsgrad ≤ 2	Hovedfokus er å unngå påvirkning, ved eventuell påvirkning skal det minimeres og gjenopprettes. Mellom hver produksjonssyklus skal lokaliteten ligge brakk. Målsetting for MOM-undersøkelser er tilstandsgrad 2 eller bedre.
Fôrfaktor og fôrråvarer	Fôrfaktor = 115 Fôrråvarer skal være sertifisert iht. krav i GLOBAL G.A.P	Bjørøya har målsetting om at alle fôrråvarer er sertifisert i henhold til krav i GLOBAL G.A.P. For fôrfaktor har Bjørøya et mål på 11. Fôrfaktoren er en betegnelse på utnyttelse av fôret, og består av utfôret mengde delt på totalt kilo tilvekst. En fôrfaktor på 115 vil si at laksen må spise 115 kg fôr for å øke sin vekt med 1 kg.
Rømming av laks	Rømming = 0	Det foreligger tydelige retningslinjer og målsettinger om en 0-visjon for rømming. I løpet av 2023 har det ikke blitt rapportert rømming, og det er også målsettingen i fremtiden.
Land og arealbruk		Ingen kvantitativ målsetting knyttet til arealbruk, men kvalitativt mål om minimal negativ påvirkning på nye og eksisterende lokaliteter. Ny lokalitet eller endret lokalitet krever formell søknad og godkjenning fra offentlige myndigheter. Hensynet til berørte parter hensyntas i søknadsprosessen, og inngår i vurderingene for å få søknad godkjent.

Tabell 14: Målsettingene for biologisk mangfold og økosystemer

2.3.5 Forventet finansiell effekt (E4-6)

Biologisk mangfold og marine økosystemer er vurdert i Bjørøyas vesentlighetsanalyse som vesentlig finansielt. Dersom Bjørøya gjennom sin aktivitet bidrar til å forstyrre biologisk mangfold og økosystemer så vil dette påvirke Bjørøya finansielt ved at man som ytterste konsekvens ikke har lokaliteter som er egnet for produksjon av laks. Det er derfor viktig å sørge for å bevare det biologiske mangfoldet og økosystemet. Bjørøya er også avhengig av tilgangen på fôrråvarer, og siden en viktig ingrediens i fôr er nettopp andre fiskeslag, så vil endringer i biodiversitet kunne medføre at man mister tilgang på fôr, evt. får dårligere kvalitet på fôret, som igjen vil kunne medføre dårligere utnyttelse av fôrforbruket.

2.4 Avfallshåndtering (E5-5)

Bjørøya genererer avfall gjennom sine aktiviteter, og det er avgjørende for Bjørøya's avtrykk hvordan avfall og microplast håndteres for å begrense og redusere mengden som genereres.

Det vil i dette kapitlet bli presentert tall og dokumentasjon kun for Bjørøya AS, da øvrige konsernselskaper ikke har tilgjengelige avfallsdata. Bjørøyvær AS leverer det meste av sitt avfall på en av lokalitetene til Bjørøya AS, og inngår derfor i tallene rapportert fra Bjørøya AS. Det gjøres et arbeid med å få på plass tilgjengelige avfallsdata for alle konsernselskap innen pliktig rapportering for regnskapsåret 2025.

SBM-3

ESRS E5 Ressursbruk og sirkulær økonomi

Vesentlige tema fra vesentlighetsanalysen: Avfallshåndtering

Vesentlig påvirkning: Ja Finansiell vesentlighet: Nei

Ineffektiv håndtering av avfall kan ha alvorlige miljø- og helsemessige konsekvenser. Avfall fra lakseoppdrett, inkluderer i stor grad biologisk avfall ved død fisk og plastavfall fra utstyr og emballasje, som kan forurense vannkilder og økosystemer hvis det ikke håndteres riktig. Bjørøya sin påvirkning inkluderer valg og forbruk av materielle ressurser og innsatsfaktorer for egen drift, samt vår håndtering av generering av mikroplastikk og avfall.

Bjørøya har et betydelig ansvar overfor samfunnet til å utnytte naturressurser på mest mulig måte, og aktivt bidra til en sirkulærøkonomi som reduserer vår totale miljøpåvirkning. For oss handler det i hovedsak om å minimere plast på avveie og utnytte ressursene mer effektivt gjennom å implementere prinsipper fra sirkulærøkonomien. Herunder gjenbruke avfallsprodukter til fiskemel, olje eller andre formål. Sirkulære tiltak som dette bidrar til å minimere klimagassutslipp, vannforurensning og negative effekter på biodiversitet.

I dette kapitlet redegjør vi for hvordan vi håndterer vår påvirkning og risiko tilknyttet ressursbruk og sirkulær økonomi.

2.4.1 Retningslinjer og policyer for avfallshåndtering (E5-1)

Bjørøya har interne retningslinjer for avfallshåndtering som konkretiseres gjennom avfallsplaner for alle lokasjonene. Her spesifiseres det avfallstyper, leveringssted, hvordan avfallet behandles og hvordan henting av avfallet foregår.

2.4.2 Tiltak og praksis for avfallshåndtering (E5-2)

Bjørøya har avtale med Retura NT AS for material- og avfallshåndtering for å sikre at avfallet fra bedriftens enheter håndteres på en miljøtilpasset og forskriftsmessig måte. Bjørøya har også avtaler med andre avfallsaktører knyttet til mer spesialisert avfall. For levering av olje, spillolje og oljefilter benyttes Børstad Transport AS, mens Oceanize håndterer og gjenvinner førslanger. Ved ensilasje fra oppdrettslokalitetene benyttes Scanbio AS og Rørvik Kystmiljø AS. Bjørøya har ikke hatt særskilt fokus i 2023 på tiltak for å redusere avfallsgenerering i sin oppstrøms eller nedstrøms verdikjede.

Gjennom avtaler med ulike tredjepartsaktører for håndtering av avfall sikrer Bjørøya at avfall håndteres på en miljøtilpasset og forskriftsmessig måte.

2.4.3 Målsettinger for avfallshåndtering (E5-3)

Bjørøya har ikke satt konkrete målsettinger for avfallshåndteringen, men arbeider med å få på plass målsettinger knyttet til avfallshåndtering innen tidspunkt for pliktig rapportering for 2025.



2.4.4 Avfallshåndtering (E5-5)

Avfallsdata er i klimaregnskapet for Bjørøya rapportert basert på transaksjonsdata fra regnskapssystemet, og ikke aktivitetsdata. Det vil fra regnskapsåret 2024 benyttes aktivitetsdata for rapportering av avfall i scope 3. Det er allikevel hentet inn aktivitetsdata knyttet til avfall for 2023 for å kunne rapportere på mengde. Farlig avfall er rapportert i avfallsdeklarerer.no mens ikke-farlig avfall er hentet fra totalrapport for 2023 basert på innlevert avfall hos Retura NT AS.

Type avfall	Enhet	Målsetting	Bjørøya 2023
Farlig avfall	Kg	n/a	12436
Ikke farlig avfall	Kg	n/a	150745
Sum	Kg	n/a	163181

Tabell 15: Oversikt over type avfall





akvasmart™

Fare for elektr...

3. Sosiale forhold

3.1 Våre medarbeidere

Menneskene i Bjørøya er i sentrum av vår eksistens og vår aller viktigste innsatsfaktor. Dette er forankret i våre kjerneverdier hvor samhold og sterkt fellesskap er en sentral del. Bjørøya etterstreber at alle våre medarbeidere skal kunne gå på jobb å føle seg trygg og rettferdig behandlet. Som en arbeidsplass i en av verdens farligste bransjer tar vi spesielt helse og sikkerhet på høyeste alvor.



SBM-3

ESRS S1 Egne ansatte Vesentlige tema fra vesentlighetsanalysen: Arbeidshelse og -sikkerhet

Vesentlig påvirkning: Ja Finansiell vesentlighet: Ja

Bjørøya er svært opptatt av å ivareta våre medarbeideres arbeidshelse og -sikkerhet. Lakseoppdrett innebærer håndtering av tunge maskiner, farlige verktøy og eksponering for ekstreme værforhold, noe som øker risikoen for skader og ulykker. Vår påvirkning inkluderer både oppfølging og sikring av trygge arbeidsplasser for våre medarbeidere arbeidere i vår drift.

Risiko knyttet til arbeidshelse og -sikkerhet for våre medarbeidere som kan utløse finansiell effekt for Bjørøya, inkluderer økte krav til opplæring og kompetanse samt investeringer i forebyggende tiltak. Videre er arbeidsrelaterte rettigheter et vesentlig fokusområde for Bjørøya fordi det sikrer at arbeiderne får rettferdige arbeidsforhold og behandling, noe som er avgjørende for både våre medarbeideres velferd og bedriftens omdømme.

Gjennom å implementere strenge HMS-standarder, inkludert riktig opplæring, bruk av sikkerhetsutstyr og gode arbeidsforhold, kan vi redusere risikoen for arbeidsrelaterte skader og bidra til medarbeidernes helse og trivsel. I Bjørøya jobber vi mye med bevisstgjøring rundt HMS, slik at dette til enhver tid er i fokus hos våre medarbeidere. På den måten vil gode rutiner og prosedyrer etterleves, og vi reduserer risiko for skader. Vi har også fokus på transparente og rettferdige ansettelsesvilkår, inkludert etisk rekruttering, som sikrer at våre medarbeidere har rettferdig kompensasjon, rimelige arbeidsforhold og mulighet til å bli hørt. Dette bidrar til en bærekraftig og ansvarlig drift.

I dette kapitlet redegjør vi for hvordan vi håndterer vår påvirkning og risiko tilknyttet våre medarbeidere.

3.1.1 Retningslinjer for våre medarbeidere (S1-1, S1-6)

I Bjørøya er vi dedikerte til å ivareta like rettigheter for alle. Vi opererer i samsvar med arbeidsmiljøloven (AML), Skipsarbeidsloven, samt andre norske lovkrav som likestilling- og diskrimineringsloven og aktivitets- og redegjørelsesplikten. Daglig leder har det øverste ansvaret for at lovverk og retningslinjer blir etterfulgt.

Bjørøya etterstreber beste praksis i bransjen for ivaretagelse av våre medarbeideres helse, sikkerhet og trivsel. Herunder gir vår Global G.A.P.-sertifisering tydelige retningslinjer som etterfølges. Bjørøya har også tilleggsertifiseringen Global G.A.P. Risk Assessment on Social Practice (GRASP). Dette er en frivillig tilleggsmodul for evaluering av arbeidernes rettigheter og velferd. Den dekker fire hovedemner for sosialt ansvar: arbeidernes organisasjonsfrihet, informasjon om menneske- og arbeidsrettigheter, menneske- og arbeidsrettighetsindikatorer og beskyttelse av barn og unge.

Alle medarbeidere i Bjørøya har tilgang til vårt interne kvalitetssikringssystem og HMS-håndbok som har til hensikt å sikre forsvarlig drift, avdekke risiko og ivareta våre medarbeideres sikkerhet. I kvalitetssikringssystemet ligger blant annet sikkerhetsinstruksjoner, risikovurderinger, varslingsrutiner og ILOs konvensjoner. HMS-håndboken er et verktøy utviklet for å gi enkel tilgang til HMS-kravene som gjelder både for Bjørøya som helhet og for hver enkelt medarbeider. Den gir også veiledning om hvordan disse kravene kan oppfylles i det daglige. Alle våre medarbeidere er omfattet av våre standarder med tilhørende retningslinjer samt kvalitetssikringssystem og HMS-håndbok.

I henhold til forskrift om systematisk helse-, miljø- og sikkerhetsarbeid i virksomheter, har daglig leder ansvaret for systematisk oppfølging av de kravene som regelverket stiller til HMS i Bjørøya. Dette gjøres i samarbeid med medarbeidere, arbeidsmiljøutvalget og tillitsvalgte.

Bjørøya hadde i rapporteringsåret 2023 ikke utarbeidet egne etiske retningslinjer. Utarbeidelsen av disse pågår i 2024 og vil være klar innen rapporteringsåret 2025.

Kjønnsfordeling	Antall ansatte (head count)
Mann	62
Kvinne	13
Annen(*)	n/a
Ikke opplyst	n/a
Totalt antall	75

* kjønn opplyst av den ansatte selv



Tallene er rapportert i antall ansatte, ved utgangen av rapporteringsperioden.

Tabell 16: Medarbeidere i Bjørøya-konsernet per 31.12.2023 fordelt på kjønn

	Kvinne	Mann	Annen(*)	Ikke opplyst	Totalt
Antall ansatte	13	62	-	-	75
Antall faste ansatte	13	60	-	-	73
Antall midlertidige ansatte	-	5	-	-	5
Antall tilkallingsvikarer	2	10	-	-	12
Antall heltids ansatte	13	60	-	-	73
Antall deltidsansatte	-	2	-	-	2

* kjønn opplyst av den ansatte selv

Tallene er rapportert i antall ansatte, og beregnes ved antallet ansatte ved utgangen av rapporteringsperioden.

Tabell 17: Arbeidsforhold for våre medarbeidere i Bjørøya-konsernet per 31.12.2023:

Turnover

Turnover i %	Antall sluttet
7	5
3	1
0	1
3	5
7	9

Tabell 18: Turnover

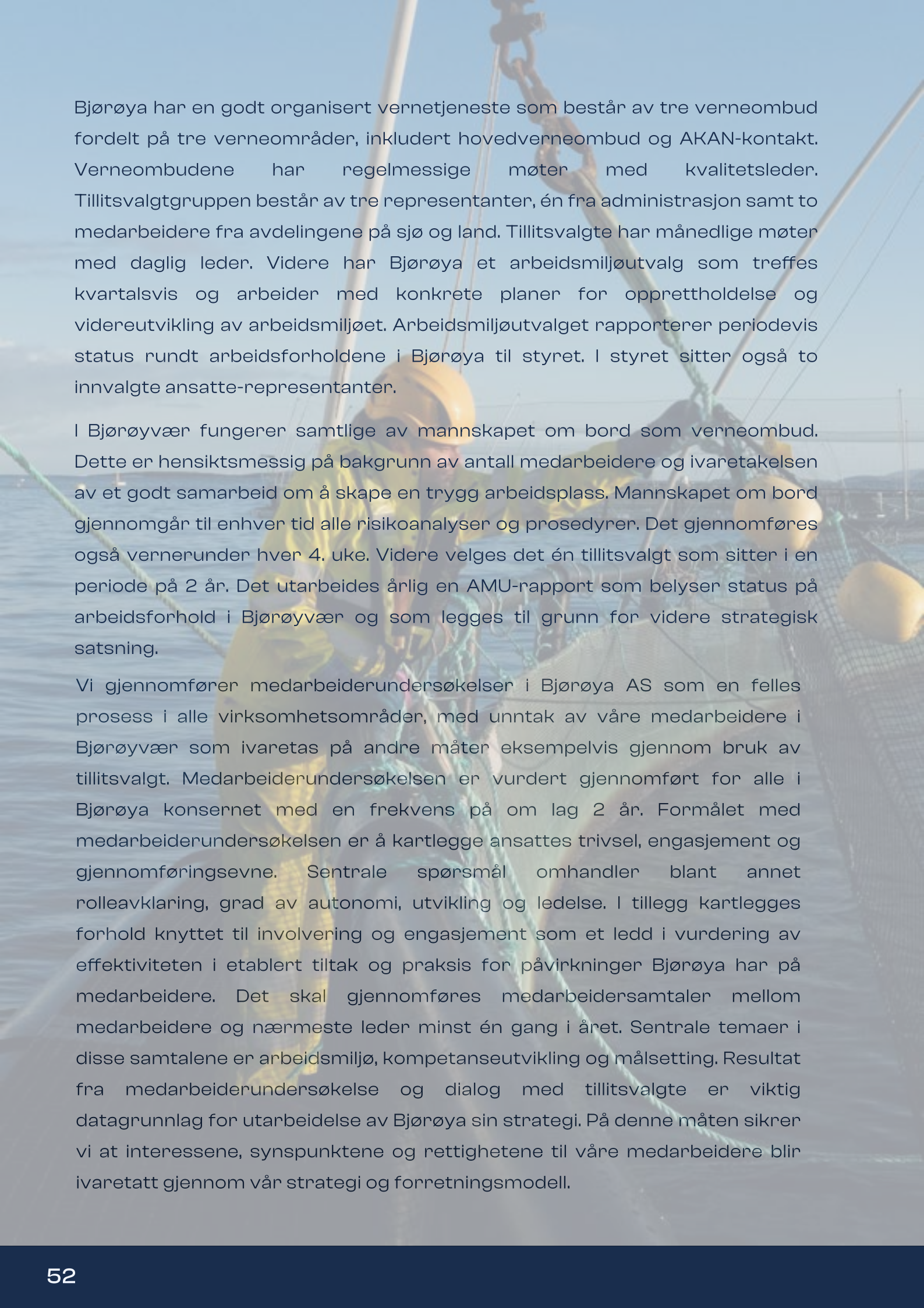
Turnoverraten beregnes ved antallet som har sluttet i perioden, delt på gjennomsnittlig antall ansatte i perioden.

3.1.2 Tiltak og praksis for ivaretagelse av våre medarbeidere (SBM-2, MDR-A, S1-2, S1-3, S1-4)

Involvering av egne medarbeidere (SBM-2, S1-2)

Bjørøya-gruppen etterlever Arbeidsmiljø- og Skipssikkerhetslovens bestemmelser knyttet til verneombud og arbeidsmiljøutvalg. I tillegg involveres våre medarbeidere gjennom jevnlig fellestreff og tillitsvalgte. I tillegg er det korte kommunikasjonsveier mellom ledelse og medarbeidere for å ta opp og diskutere utfordringer og problemstillinger som måtte oppstå. Det er ukentlige avdelingsmøter og driftsmøter med ledere fra hver avdeling og personalmøter avholdes kvartalsvis. Øvrige treffpunkt kan være vernerunder, arbeidsmiljøutvalg samt medarbeiderundersøkelser og medarbeidersamtaler.

Vi etterstreber god takhøyde for at enhver medarbeider skal komme med sine perspektiver slik at beslutninger kan tas på et informert grunnlag. Vi anerkjenner også at den største kilden til kontinuerlig forbedring er gjennom våre medarbeideres erfaringer. Derfor har vi blant annet i vårt kvalitetssystem i Bjørøya et område for forbedringer hvor alle medarbeidere kan sende inn forslag. Enkelte forslag trekkes frem og premieres med gavekort i personalmøtene. Et eksempel hvor et slik innspill resulterte i forbedring i 2023 var forslag om innføring av egen båtansvarlig på hver lokalitet.



Bjørøya har en godt organisert vernetjeneste som består av tre verneombud fordelt på tre verneområder, inkludert hovedverneombud og AKAN-kontakt. Verneombudene har regelmessige møter med kvalitetsleder. Tillitsvalgtgruppen består av tre representanter, én fra administrasjon samt to medarbeidere fra avdelingene på sjø og land. Tillitsvalgte har månedlige møter med daglig leder. Videre har Bjørøya et arbeidsmiljøutvalg som treffes kvartalsvis og arbeider med konkrete planer for opprettholdelse og videreutvikling av arbeidsmiljøet. Arbeidsmiljøutvalget rapporterer periodevis status rundt arbeidsforholdene i Bjørøya til styret. I styret sitter også to innvalgte ansatte-representanter.

I Bjørøyvær fungerer samtlige av mannskapet om bord som verneombud. Dette er hensiktsmessig på bakgrunn av antall medarbeidere og ivaretagelsen av et godt samarbeid om å skape en trygg arbeidsplass. Mannskapet om bord gjennomgår til enhver tid alle risikoanalyser og prosedyrer. Det gjennomføres også vernerunder hver 4. uke. Videre velges det én tillitsvalgt som sitter i en periode på 2 år. Det utarbeides årlig en AMU-rapport som belyser status på arbeidsforhold i Bjørøyvær og som legges til grunn for videre strategisk satsning.

Vi gjennomfører medarbeiderundersøkelser i Bjørøya AS som en felles prosess i alle virksomhetsområder, med unntak av våre medarbeidere i Bjørøyvær som ivaretas på andre måter eksempelvis gjennom bruk av tillitsvalgt. Medarbeiderundersøkelsen er vurdert gjennomført for alle i Bjørøya konsernet med en frekvens på om lag 2 år. Formålet med medarbeiderundersøkelsen er å kartlegge ansattes trivsel, engasjement og gjennomføringsevne. Sentrale spørsmål omhandler blant annet rolleavklaring, grad av autonomi, utvikling og ledelse. I tillegg kartlegges forhold knyttet til involvering og engasjement som et ledd i vurdering av effektiviteten i etablert tiltak og praksis for påvirkninger Bjørøya har på medarbeidere. Det skal gjennomføres medarbeidersamtaler mellom medarbeidere og nærmeste leder minst én gang i året. Sentrale temaer i disse samtalene er arbeidsmiljø, kompetanseutvikling og målsetting. Resultat fra medarbeiderundersøkelse og dialog med tillitsvalgte er viktig datagrunnlag for utarbeidelse av Bjørøya sin strategi. På denne måten sikrer vi at interessene, synspunktene og rettighetene til våre medarbeidere blir ivaretatt gjennom vår strategi og forretningsmodell.

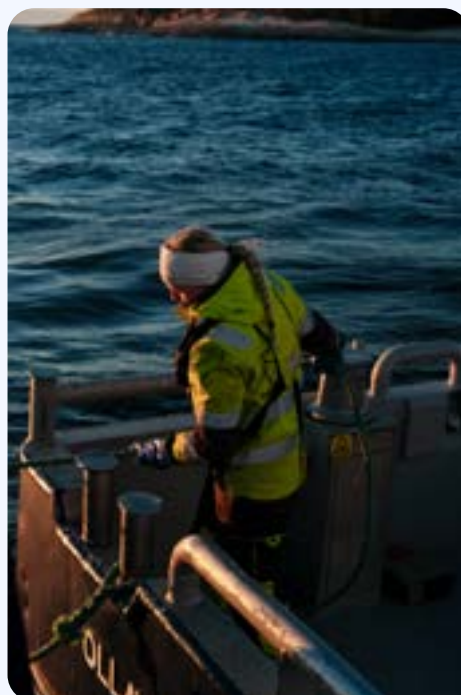
Våre treffpunkter	Avdelingsmøter	Personalmøter	Produksjonsmøter	Tillitsvalgtgruppen	Arbeidsmiljø-utvalget	Vernerunder
Ansvarlig Deltakere	Avdelingsleder Alle medarbeidere i avdelingen.	HR-leder Alle medarbeidere i organisasjonen	Produksjonsleder Driftssjef, produksjonssjef, føringsleder, økonomisjef og medarbeidere på lokalitet.	Hovedtillitsvalgt Tillitsvalgte	Leder AMU 3 medlemmer representerer arbeidsgiver, 3 medlemmer representerer arbeidstaker, 1 vare og BHT.	Kvalitetsleder Kvalitetsleder, verne-ombud, BHT iht. Samarbeidsplan. Det legges opp til at flest mulig av medarbeidere som naturlig hører til avdelingen kan delta.
Bakgrunn for treffpunkt	Oppdatering av produksjons-status og fokus på kommende periode. Utvexling av info på tvers av avdelinger innad i avdelingen.	Daglig leder orienterer, info fra produksjon (plan fremover, slakt, produksjon), info fra drift (endring av prosedyrer, risikoer og bemanning), økonomistatus, kvalitet/HMS (avvik innmeldt, forbedringsforslag, risikoer), fiskehelse (status på fiskens helse, info om sykdommer evt.).	Oppdatering av produksjonsstatus og fokus for kommende periode.	I henhold til AML informeres det om og drøftes spørsmål av betydning for arbeidstakernes arbeidsforhold.	Skal løfte saker knyttet til arbeidsmiljø.	Gjennomgang av sjekklister med sjekkpunkt som går på fysiske, ergonomiske og psykososiale forhold for de ansatte i de ulike avdelingene samt gjennomgang av eventuelle forbedringsforslag for bedring av arbeidsmiljøet. Gjennom tidlig avdekking ønsker vi å hindre at uheldige arbeidsforhold oppstår, avdekke risikoforhold og sette i verk tiltak.
Type engasjement	Fysisk	Fysisk	Fysisk	Fysisk	Fysisk, mulighet	Fysisk To ganger på lokalitet og på avlusingslekten.
Frekvens	Ukentlig	Kvartalsvis	Kvartalsvis	Månedlig	Kvartalsvis	Årlig på båten, kontor-lokale og verksted.

Tabell 19: Treffpunkt i Bjørøya

Arbeidshelse og -sikkerhet (MDR-A, S1-4)

HMS tas på største alvor i Bjørøya. Vi har fokus på å forebygge arbeidsrelaterte skader og sykdommer gjennom forebyggende HMS-arbeid. Vårt interne kvalitetssikringssystem dokumenterer våre aktiviteter og tiltak, som gjør at vi kan lære og forbedre våre prosesser kontinuerlig. Systemet fungerer også som en påminnelse for våre ledere om når oppgaver skal utføres, og sikrer at vi møter forventningene vi setter gjennom ulike standarder og sertifiseringer som eksempelvis Global G.A.P.

Trivsel og sikkerhet går hånd i hånd. Derfor gjennomfører vi jevnlig risikovurderinger innenfor HMS hvor både det fysiske arbeidsmiljøet, og psykososiale forhold hvor resultater fra medarbeiderundersøkelsen blir benyttet som grunnlag. Dette er spesielt viktig for å avdekke risikoer og skadepotensiale nettopp for å kunne sette inn tiltak som sikrer og trykker arbeidshverdagen til våre medarbeidere. Det er i risikovurderingen for 2023 ikke avdekket forhold som tilsier at Bjørøya bryter med menneskerettighetskonvensjoner eller har dårlige arbeidsforhold. Vi jobber kontinuerlig med forbedringstiltak gjennom systematisk HMS-arbeid for å holde en høy standard og en sikker arbeidsplass for våre medarbeidere.



Bjørøyvær AS består av vårt servicefartøy med tilhørende 6 medarbeidere. Som rederi følger Bjørøyvær Sjøfartsdirektoratets retningslinjer, Skipsarbeidsloven og Skipssikkerhetsloven. De følger også særstilte rutiner og prosedyrer hvor de benytter seg av et anerkjent kvalitetskontrollsystem spesielt utviklet for sjøfarten. Alle medarbeidere i Bjørøyvær har tilgang til systemet og kan enkelt finne nødvendig dokumentasjon, risikoanalyser, avvikssystem og prosedyrer. Fra sikkerhetsstyringssystemet utstedes det blant annet månedlig rapport for løpende tiltak for ivaretagelse og forbedring av HMS.

Tiltak i 2023 for ivaretagelse av våre medarbeidere i Bjørøya

(MDR-A, S1-4)

- Tilrettelegging for ønsker og behov til personer som har helsemessige behov
- Bestemmelse for seniorer med tanke på tilpasninger
- HMS skal være først og øverst på alle møteagendaer
- Vernerunder med jevnlig mellomrom
- Ansatt kvalitetskoordinator som vil bidra til forbedring da kvalitetsleder har høy arbeidsmengde og i liten grad har kunnet fokusere på forebyggende arbeid
- GDPR-arbeid er besluttet iverksatt ila Q3-Q4 2024
- Handlingsplan med mål innenfor HMS-området er utformet for 2024, og vil bli videreført og videreutviklet i kommende år.
 - Videreutvikling av beredskapsplaner og oppfølging av hendelser.
 - Videreutvikling av et effektivt og funksjonelt system for oppfølging av HMS.
 - Mål om 0 fraværsskader.
 - Utvikling og oppfølging av risikovurderinger for å skape god sikkerhetskultur og holdninger
- Gjennomført kurs på gassmåling samt batterisikkerhet
- Informasjon og økt fokus på psykososialt arbeidsmiljø
- Gjennomgang og implementering av risikoanalyse på fall fra Sjøfartsdirektoratet
- Kontinuerlig forbedringer i prosedyrer



Anledning til å varsle (S1-3)

Bjørøya-konsernet tar potensielle kritikkverdige forhold ved vår virksomhet på største alvor. Vi verdsetter alle tilbakemeldinger hvor det er mistanke om forhold som eksempelvis er i strid med rettsregler eller etiske normer med bred tilslutning i samfunnet.

Vi anerkjenner behovet for å kunne varsle anonymt både internt og eksternt. På bakgrunn av dette har vi varslingsmodul og egne varslings-/klageprosedyrer enkelt tilgjengelig vår våre medarbeidere i vårt kvalitetssystem for både Bjørøya og Bjørøyvær. Ekstern varslingskanal finnes på vår nettside.

Våre medarbeidere får grundig opplæring i våre retningslinjer og rutiner for varsling og avviksregistrering, både ved ansettelse og som fast punkt under alle vernerunder som gjennomføres to ganger årlig. Her gjennomgår blant annet våre prosedyrer for behandling av varsling med tilhørende tidsfrister. Alle kan velge å varsle anonymt og det understrekes at enhver medarbeider er beskyttet mot represalier.



Kvalitetsleder er meldingsansvarlig og behandler varlingssaker som kommer inn. Det foreligger prosedyrer for oppfølging av varsling. I varslingsprosedyren understrekes det at alle varsler skal undersøkes og verifiseres. Kvalitetsleder må overlevere varsel til utpekt person for mottak av varsel. Denne personen skal gjennomgå varselet og avgjøre hvem som skal involveres i den videre behandlingen av saken. Dette vil variere, avhengig av hva varselet gjelder og hvem det er rettet mot. Deretter iverksettes nødvendige tiltak og dokumentere at tiltak utføres før saken kan avsluttes.

3.1.3 Mål og resultater for våre medarbeideres helse og sikkerhet (MDR-T, S1-5 og S1-14)

Alle våre medarbeidere i Bjørøya Holding og Bjørøya AS dekkes av respektive kvalitetssystem. Systemene i Bjørøya AS revideres av Det Norske Veritas (DNV) som er verdens ledende sertifisering- og rådgivningsselskap innen sikring av liv, verdier og miljø. I tillegg er systemet godkjent gjennom vår Global G.A.P.- og GRASP-sertifisering. Bjørøyvær revideres av Bjørøya som en underleverandør, men må også dekke krav fra SDIR.

Helse og sikkerhetsindikatorer (S1 - 14)	2023
Arbeidsrelaterte ulykker: Egne ansatte	-
Innleid arbeidskraft	-
Antall fraværsskader egne ansatte	7
Antall tilfeller av registrerbar sykdom hos ansatte	Tilfeller av arbeidsrelatert sykdom følges opp på individnivå. Per dags dato registrerer vi ikke antall tilfeller av registrerbar arbeidsrelatert helseplager hos medarbeidere.
Dager tapt på grunn av:	
Arbeidsrelaterte skader	164
Arbeidsrelaterte helseplager	0
Arbeidsrelaterte dødsfall	0
Frekvensen av registrerbare arbeidsrelaterte ulykker for egen arbeidsstyrke ($H1 = \text{Antall fraværsskader} * 1000000 / \text{antall arbeide timer}$)	H1 = 50,92
og/eller hos andre arbeidstakere som arbeider på våre anlegg, som følge av arbeidsrelaterte skader og arbeidsrelatert sykdom.	0

Bjørøya har ikke definert "Arbeidsrelaterte ulykkes" i klassifiseringen av avvik.

Dette vil bli løftet opp og bli en del av rapporten som omhandler 2025.

Tabell 20:Oversikt over arbeidsrelaterte ulykker og sykefravær

Bjørøya hadde ikke fastsatt definerte resultatorienterte mål for våre medarbeideres helse og sikkerhet i 2023. Dette arbeides det mer målrettet med som følge av ny strategiperiode i 2024, hvor både policy og resultatorienterte mål vil inngå.

Gjennom vinteren og våren 2023 utarbeidet Bjørøya en oppdatert strategisk plan for perioden 2024 til 2026. Det ble identifisert fire strategiske områder og satt overordnede mål som løpende følges opp. Ut fra dette utarbeides strategiske tiltak og handlingsplaner innen respektive strategiske områder. I utarbeidelse av strategien jobbet styret i Bjørøya AS tett med en bred ledelsesgruppe for å konkretisere planene og målbilde. Strategi og måloppnåelse presenteres løpende på personalmøter, teammøter og ulike samlinger der alle ansatte er til stede. På samlingene legges det opp til dialog og innspill rundt hvordan virksomheten utvikler seg.

Handlingsplan med mål innenfor HMS-området er utformet for 2024, og vil bli videreført og videreutviklet i kommende år. For å sikre helsen og sikkerheten til våre ansatte fortsetter vi å kontinuerlig overvåke sikkerhetsprestasjonene våre og iverksette relevante og effektive handlinger der og når det er nødvendig. Det er satt egne mål for de ulike avdelingene, som driftsledere har særlig ansvar for å følge opp.



3.2 Arbeidsforhold i leverandørkjeden

Havbruksnæringen er en global næring hvor mange av de viktige innsatsfaktorene handles helt eller delvis i et internasjonalt marked. Bjørøya har som mål å være en bærekraftig produsent. Herunder er grunnleggende menneskerettigheter og anstendige arbeidsforhold i leverandørkjeden en vesentlig påvirkning vi skal ivareta.

SBM-3

ESRS ESRS S2 Arbeidere i verdikjeden

Vesentlige tema fra vesentlighetsanalysen: Arbeidshelse og -sikkerhet

Vesentlig påvirkning: Ja Finansiell vesentlighet: Ja

Arbeidere i verdikjeden er en vesentlig påvirkning for Bjørøya fordi hele produksjonsprosessen, fra fôrproduksjon til bearbeiding og distribusjon av laks, involverer mange aktører. For å ivareta ansvarlig og bærekraftig produksjon må vi sikre at alle ledd i verdikjeden ivaretar arbeideres rettigheter og tilbyr rettferdige arbeidsforhold. Dette inkluderer alt fra leverandører av fiskefôr til transportører og prosesseringsanlegg.

Dersom arbeidere i verdikjeden utsettes for urettferdige arbeidsforhold, som lave lønninger, dårlige arbeidsforhold eller uetisk rekruttering, kan det påvirke både produktets kvalitet og Bjørøyas omdømme negativt. Som videre vil utgjøre en finansiell risiko.

Bjørøya etterlever Åpenhetsloven og har prosesser på plass som inkluderer å stille tydelige krav om arbeidsforhold og sikkerhet i leverandørkjeden. Ved å fokusere på arbeiderne i verdikjeden, kan vi bidra til å redusere risiko for utnyttelse, sikre etisk handel og fremme bærekraftig vekst.

I dette kapitlet redegjør vi for hvordan vi håndterer vår påvirkning og risiko tilknyttet arbeidere i verdikjeden.



3.2.1 Retningslinjer for arbeidsforhold i vår leverandørkjede

(S2-1)

Bjørøya er tydelig på våre forventninger til at grunnleggende menneskerettigheter og gode arbeidsforhold for ansatte i verdikjeden ivaretas og følges opp av våre leverandører. Vi opplever stor verdi ved å ha langvarige kundeforhold med leverandører som opererer i land som ikke er regulert i like stor grad som Norge. På den måten har vi i mye større grad anledning til tettere dialog og forventningsstyring. Gjennom dialog får vi fremmet tiltak som kan iverksettes av leverandør for å forbedre situasjonen. Dette ser vi som et bedre alternativ enn å trekke oss ut for så å lage en åpning for mindre seriøse aktører.

Bjørøya har beskrivende retningslinjer og prinsipper for leverandørkontakt. Her stilles det krav til undersøkelse av arbeidsforhold, likestilling, diskriminering, personvern og arbeidstakernes rettigheter før eventuell inngåelse av kontrakter og innkjøp.



Vi etterlever Åpenhetsloven som skal bidra til åpenhet og arbeid med grunnleggende menneskerettigheter og anstendige arbeidsforhold i henhold til FNs konvensjon om økonomiske, sosiale og kulturelle rettigheter fra 1966, FNs konvensjon om sivile og politiske rettigheter fra 1966 og ILOs kjernekonvensjoner om grunnleggende rettigheter og prinsipper i arbeidslivet. CFO har ansvaret for ivaretagelse av de kravene som regelverket stiller samt våre egne retningslinjer og prinsipper i Bjørøya.

Bjørøya har per 31.12.2023 ikke nedskrevne etiske retningslinjer for våre leverandører. Det jobbes med å utarbeide disse og vi har som mål å ha disse på plass til rapporteringsåret 2025.

3.2.2 Tiltak og praksis for ivaretagelse av arbeidsforhold i vår

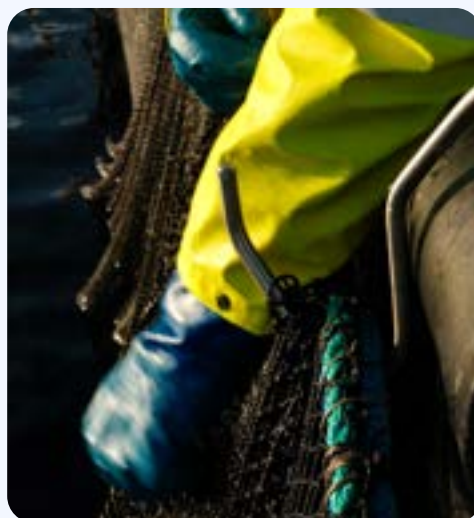
leverandørkjede (S2-2, S2-3, S2-4)

Med bakgrunn i Åpenhetsloven gjennomfører vi aktsomhetsvurderinger med formål å identifisere faktiske og mulige konsekvenser på arbeidsforhold i leverandørkjeden. Bjørøya har på dette tidspunktet ingen praksis for dialog eller engasjement med arbeidere i verdikjeden om deres arbeidsforhold.

Hovedansvaret for oppfølging og etterlevelse av Åpenhetsloven er plassert hos administrasjonen i Bjørøya-konsernet. Daglig leder i Bjørøya har det overordnede ansvaret for å følge opp Bjørøyas etterlevelse, herunder gjennomføringen og publiseringer av aktsomhetsvurderinger. De mer spesifikke ansvarsområdene som ligger under Åpenhetsloven, er fordelt på ulike stabsfunksjoner i selskapet og koordineres av en nedsatt arbeidsgruppe.

Vår eksterne varslingskanal som ligger tilgjengelig på våre hjemmesider er en viktig kanal for arbeidere i verdikjeden å kunne melde bekymringer om kritikkverdige forhold. Her kan det varsles anonymt dersom det er ønskelig. Det er i Bjørøyas egne informasjonskanaler kommunisert ut rutiner for varslingsprosedyrer. Det informeres også om dette på vernerunder og i enkelte personalmøter. I tillegg er varslingskanal i kvalitetssystemet meget tilgjengelig og lett synlig på forsiden. Eventuelle varsler håndteres på samme måte som beskrevet under kapitlet Anledning til å varsle (S1-3). Det er ikke sett som hensiktsmessig å gjøre noe tiltak for å kommunisere dette til arbeidere i verdikjeden, og det foreligger dermed heller ingen planer om dette.

En gang i året redegjør administrasjonen i Bjørøya for styret rundt vurderingene som er gjort av selskapet for å minimere risikoen for at selskapet er tilknyttet andre virksomheter eller samarbeidspartnere som ikke etterlever prinsipper for grunnleggende menneskerettigheter og generelt ikke opererer i tråd med våre grunnleggende verdier.



Ved avdekking av mulige forhold hos leverandører og samarbeidspartnere som indikerer brudd på grunnleggende menneskerettigheter og dårlige arbeidsforhold vil Bjørøya gå i direkte dialog med leverandøren rundt deres håndtering av dette og som ytterste konsekvens avslutte samarbeidet. Denne avgjørelsen tas av selskapets ledelse løpende.

3.2.3 Mål og resultater for arbeidsforhold i vår leverandørkjede

(S2-4)

Fôr er vår største oppstrøms råvare og innsatsfaktor. Råvarene som benyttes i laksefôr har opprinnelse fra hele verden med tilhørende ulike normer og reguleringer innenfor arbeidsforhold. Selv om råvarene produseres i risikoområder prioriteres det å legge til rette for dialog med våre leverandører om menneskerettigheter og bærekraftige samfunn i disse områdene. Alternativet vil være å trekke seg ut og legge igjen et tomrom som enkelt kan fylles av aktører som ikke tar ansvar. Et annet viktig område i vår leverandørkjede er bearbeiding og transport. Dette er tradisjonelt næringer med mange arbeidere fra andre nasjonaliteter. Her er også dialog med våre leverandører vårt viktigste redskap.

Gjennom aktsomhetsvurderingen som ble gjennomført for 2023 ble det ikke identifisert områder som krever tiltak. Vi noterte av noen av våre leverandører uttrykker at de er klare over risiko i sine verdikjeder. Uavhengig av dette jobber Bjørøya kontinuerlig med våre leverandørforhold og reduksjon av risiko for negative konsekvenser. Herunder skjerpede retningslinjer for leverandøravtaler, internkontroll og revisjoner hos leverandører.

Bjørøya har per 31.12.2023 ikke satt konkrete mål tilknyttet vår leverandørkjede. ESRS med tilhørende opplysningskrav er en ny måte for oss å rapportere på. Det vil derfor ta noe tid å omstille og strukturere virksomhetssdokumenter i henhold til standarden. Det jobbes med å utarbeide målsetninger tilknyttet vår leverandørkjede som hensyntar Bjørøyas påvirkning på dette området.

3.3 Mattrygghet

Siden 1982 har Bjørøya produsert laks langs Trøndelagskysten og bidratt til en produksjon av trygg og sunn mat. Vi produserer om lag 20 000 tonn laks hvert eneste år. Dette tilsvarer 273 972 laksemåltider hver dag, 365 dager i året. Vårt mål er å fortsette å være en effektiv produsent av en av de sunneste og beste matråvarene i verden; Norsk laks. Vi jobber med kontinuerlig forbedring av våre rutiner for å redusere risiko tilknyttet mattrygghet, og er åpen om våre produksjonsmetoder slik at kunder kan være trygge på hva de spiser.

SBM-3

ESRS S4 Konsumenter og sluttbrukere Vesentlige tema fra vesentlighetsanalysen: Mattrygghet

Vesentlig påvirkning: Ja Finansiell vesentlighet: Nei

Sikker håndtering av matvarer er avgjørende for å unngå matforgiftning og helseskader hos konsumenter. Laks kan bli forurenset gjennom ulike faktorer som vannkvalitet, fôring, og feil behandling under slakting, prosessering, transport og lagring. Matforurensning kan oppstå fra skadelige bakterier, virus, parasitter eller rester av medisiner og kjemikalier, som antibiotika og pesticider. Dette kan føre til alvorlige helseeffekter, inkludert utvikling av antibiotikaresistens, som WHO anser som en av de største truslene mot global helse.

For å sikre trygg mat har Bjørøya strenge kontroller og sporbarhet gjennom hele verdikjeden, noe som ikke bare beskytter folkehelsen, men også opprettholder tilliten til vår virksomhet.

I dette kapittelet redegjør vi for hvordan vi håndterer vår påvirkning tilknyttet trygg mat.

3.3.1 Retningslinjer for produksjon av trygg mat

Vi i Bjørøya er dedikerte til å alltid levere trygg og sunn fisk. For å sikre dette har vi prosedyrer og retningslinjer på plass som sikrer at gjeldende lovverk, standarder og grenseverdier med hensyn til hygiene, renhold og tilbakeholdelsestid ved eventuelle medikamentelle behandlinger overholdes. Vi gjennomfører interne revisjoner på egne anlegg, innhenter tredjepartssertifikater fra leverandører som innehar dette, og foretar leverandørrevisjoner der det er nødvendig. Vi utfører jevnlig risikovurderinger og kontroller på egne anlegg og hos leverandører, også som et ledd i tredjepartssertifiseringer og revisjoner. Bjørøya har per tid ikke vedtatt noen spesifikk praksis eller prosedyre for involvering og samhandling med kunder og konsumenter i våre beslutningsprosesser.

3.3.2 Tiltak og praksis for produksjon av trygg mat

Tredjepartssertifiseringer (GRI 13: Topic 13.10.2 og 13.10.4)

Hele Bjørøya sin produksjon (100%) er Global G.A.P. sertifisert. Dette innebærer at all fisk vi leverer til slakt blir produsert på et anerkjent nivå av kvalitet og sikkerhet. Global G.A.P. er en internasjonal sertifiseringsstandard som dekker tematikk innenfor mattrygghet, dyrevelferd, bærekraft, arbeidsmiljø og sporbarhet. Sertifiseringsprosessen bidrar til at vi kan dokumentere, rapportere og kontinuerlig forbedre vår produksjon og drift. Hvert år revideres vi av uavhengige sertifiseringsorganer som sikrer at vi imøtekommer kravene til produksjon av bærekraftig fisk.

Bruk av medikamentelle behandlinger (antibiotika)

Bjørøya har en restriktiv tilnærming til bruk av medikamentelle behandlinger. All bruk av legemidler til dyr er regulert gjennom egen forskrift og skal bidra til forsvarlig bruk av legemidler for å unngå unødig lidelse og bidra til god dyrehelse, samt oppnå helsemessig trygge næringsmidler. Helsemessig trygge næringsmidler mht. legemiddelrester skal være sikret gjennom tilbakeholdelsestid oppgitt i hvert enkelt produkts markedsføringstillatelse. Der dette ikke foreligger, skal forskriver fastsette en tilbakeholdelsestid som ikke er kortere enn 500 døgngrader.

Antibiotikaresistens er et alvorlig og voksende problem globalt. Risikoen forsterkes i takt med omfattende bruk av antibiotika i matproduksjon. I Bjørøya har vi ikke brukt, og vi skal ikke bruke antibiotika i produksjon av oppdrettslaks.

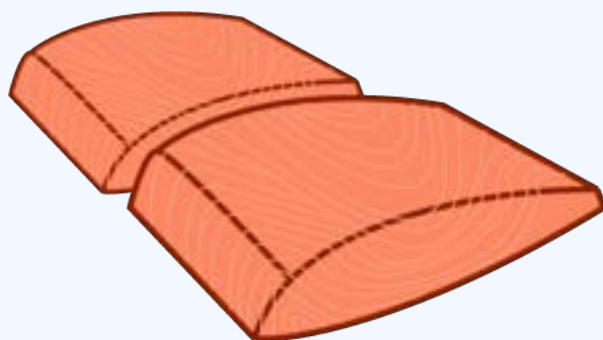
Sannsynlighet for sykdomsspredning og fiskens velferd er de to avgjørende faktorene for å igangsette medikamentell behandling i Bjørøya. Våre veterinærer og fiskehelsebiologer følger Mattilsynets veiledere for legemidler i oppdrettsanlegg. Det benyttes utelukkende legemidler som er godkjent for den aktuelle dyrearten og den aktuelle indikasjonen. Produksjonssjef har ansvar for at fisken ikke er i karantene etter evt. behandling eller annen bruk av medikamenter før den sendes til slakt. Dette skal også dokumenteres i kontrollsystemet.

Sporbarhet

Vi benytter oss av et produksjonsstyringssystem som gir full oversikt og kontroll over laks i produksjon og aktiviteter rundt den fra rogn til levert slaktefisk. Systemet genererer en CV som følger fisken, dette er et komplett dokument med informasjon om hva laksen har gjennomgått i produksjon. Her inkluderes bedriftsinformasjon, fôring, vaksiner, avlsinformasjon, behandlinger og medisiner. Ved medikamentelle behandlinger så registreres tilbakeholdelsestid i produksjonsstyringssystemet etter tilbakeholdelsestid som er oppført i resept. Resept utskrevet av fiskehelsepersonell er alltid førende her.

Krav til slakteri

Bjørøya har flere krav ved valg av slakteri for å sikre trygg håndtering av fisken vår. Disse kravene er systematisert og nedskrevet i en egen prosedyre i 2024. Kravene til slakteri består av informasjon og opplysninger som må innhentes og sikres før det inngås avtale med det aktuelle slakteriet, samt underveis i slakting og i etterkant. Dette gjelder både nye slakterier vi benytter oss av, men også jevnlig på slakterier vi har benyttet i lengre tid. Kravene omhandler blant annet godkjenning fra Mattilsynet, nødvendige sertifikater som Global G.A.P, Mattrygghetssertifikat og godkjenning på emballasjen. Samt prøvetakingsplaner, kvalitetsrapporter og analyseresultater.



Varslingskanal

Vår eksterne varslingskanal som ligger tilgjengelig på våre hjemmesider er åpen for kunder og konsumenter å kunne melde bekymringer tilknyttet mattrygghet. Her kan det varsles anonymt dersom det er ønskelig. Eventuelle varsler håndteres på samme måte som beskrevet under kapittelet Anledning til å varsle (S1-3). Det er ikke sett som hensiktsmessig å gjøre noe tiltak for å kommunisere dette til kunder og konsumenter, og det foreligger dermed heller ingen planer om dette.

3.3.3 Mål og resultater tilknyttet produksjon av trygg mat (GRI 13:

Topic 13.10.3 og 13.10.5)

I Bjørøya stiller vi høye krav til kvaliteten på laksen som vi produserer. Sykdommer, sår og andre biologiske utfordringer kan påvirke kvaliteten på produktet vårt. Vi har en målsetning om over 90% superior-standard på fisken vi leverer inn til slakt. Superior innebærer at fisken har god kjøttkvalitet og ingen ytre skader eller feil. I 2023 oppnådde vi 86,7 % superior-standard.

Mattilsynet er myndighetens reguleringsorgan og utøver tilsyn for akvakultur. Vi hadde ingen tilfeller av brudd på forskrifter og standarder tilknyttet helse- og sikkerhetspåvirkninger av vår laks i 2023.

For rapporteringsåret 2023 hadde vi ingen tilbakekallelser av produkter angående mattrygghet.

	Mål	2023
Tilbakekalling av produkt (antall)	0	0

Tabell 21: Tilbakekalling av produkt





4. Forretningsadferd

4.1 Fiskehelse og -velferd

For Bjørøya er fiskehelse og -velferd fundamentalt for vår suksess og ansvarlige drift. En prioritert innsats på dette området sikrer ikke bare at fisken vår har optimal livskvalitet, men bidrar også til å opprettholde en stabil produksjon og redusere økonomiske tap. God fiskehelse bidrar til høyere vekst og lavere dødelighet, som igjen sikrer en stabil og bærekraftig produksjon. Når fisken har optimale forhold, reduseres også risikoen for sykdommer og parasitter, noe som kan minimere behovet for kostbare behandlinger. Vårt hovedmål er at fisken vår skal være sunn, fri for sykdom og unngå unødig stress.



SBM-3

ESRS G1 Forretningsadferd Vesentlige tema fra vesentlighetsanalysen: Fiskehelse og -velferd

Vesentlig påvirkning: Ja Finansiell vesentlighet: Ja

Fiskehelse og -velferd er en vesentlig påvirkning for Bjørøya fordi det direkte påvirker fiskenes livskvalitet, produktivitet og matkvaliteten for mennesker. God fiskevelferd handler om å sikre at fisken vår lever under forhold som gir dem frihet fra sult, ubehag, sykdom og stress, samt mulighet til å utøve naturlig atferd. Forhold som vannkvalitet, tetthet i merdene og forebygging av sykdommer som lakselus er avgjørende for fiskens helse. Feil behandling kan føre til økt sykdomsutbredelse og i verste fall økt dødelighet. Årsakene til at fisk dør er flere, men den største utfordringen knyttes til behandling av lakselus, som igjen bidrar til økt risiko for sår, sykdommer og infeksjoner.

God fiskehelse og -velferd er svært viktig for oss og våre interessenter. Som lakseoppdrettere har vi et stort etisk ansvar for fisken i våre anlegg. Dersom vi ikke overholder forventningene til våre interessenter eller det etiske ansvaret vil det gi tapt omdømme. Videre er fisk med dårlig fiskevelferd lettere mottakelig for sykdom og får dermed ofte også dårligere fiskehelse. Noe som gir økt behov for medisinsk behandling, og innebærer økte kostnader for Bjørøya. Vi har også identifisert mellomlang og langsiktig risiko tilknyttet strengere reguleringer til fiskehelse og -velferd. Dette vil blant annet kunne bety begrensninger/reduksjon i vekstmuligheter ved høy fiskedødelighet og kostnader knyttet til omstilling ved begrensinger i forbindelse med avlusningsfrekvens og -metoder.

Fiskehelse og -velferd er sentralt i Bjørøya sin strategi og forretningsmodell fordi dette påvirker både fiskenes overlevelse og kvaliteten på sluttproduktet. God velferd bidrar til optimal vekst, redusert dødelighet, og mindre behov for medisiner, som antibiotika, noe som kan redusere kostnader og forbedre bærekraft. Det hjelper også til å møte strenge regulatoriske krav og forbrukernes forventninger om etisk dyrehold. Vi har derfor strenge retningslinjer, rutiner og kontroller på plass for å ivareta fiskehelse og -velferd.

I dette kapitlet redegjør vi for hvordan vi håndterer vår påvirkning og risiko tilknyttet fiskehelse og -velferd.

4.1.1 Retningslinjer for god fiskehelse og -velferd (G1-1, GRI 13.11.2)

I Bjørøya ser vi på ivaretagelse av god fiskehelse og -velferd først og fremst som vårt etiske ansvar. I tillegg er det en integrert del i vår strategi da det påvirker både vår produktivitet og vårt omdømme. For ivaretagelse av god fiskehelse og -velferd etterlever vi World Organization for Animal Health (WOAH) sine retningslinjer «Five Freedoms of Animal Welfare». Disse innebærer at fisken skal ha frihet til tilstrekkelig og god næring, komfortable oppholds- og hvileområder, forebygging og behandling ved skade og sykdom, tilstrekkelig plass til å uttrykke normal oppførsel, samt sikre forhold som unngår stress for fisken.

God fiskehelse og -velferd etterlever vi gjennom vår interne dyrevelferdspolitik. Vi har retningslinjer og prosedyrer tilgjengelig i vårt kvalitetssystem som oppfyller lovpålagte føringer og hensyntar krav i henhold til våre sertifiseringer, samt ambisjonene styret har satt for Bjørøya-konsernet knyttet til fiskehelse og -velferd. Vi har forpliktet oss til et mål for overlevelse av fisken vår på >95% og en slaktekvalitet på >90% superior. I tillegg er 100 % av produksjonsvolumet vårt er sertifisert av Global G.A.P, en internasjonal standard med fokus på fiskehelse og -velferd, mattrygghet, bærekraft, samt ansattes helse og velferd. Vår suksess er avhengig av en sunn laks som trives.

4.1.2 Tiltak og praksis for ivaretagelse av god fiskehelse og -velferd (GRI 13.11.1)

For å oppnå optimal fiskehelse og velferd i våre anlegg, har Bjørøya innført en helhetlig tilnærming som inkluderer daglig overvåking, forebyggende tiltak, samt nøye planlagte prosedyrer for håndtering av fisk. Dette sikrer at fisken vår har de beste forutsetningene for trivsel og vekst gjennom hele livssyklusen.



Daglig overvåking av fiskevelferd

Vi jobber målrettet for å ivareta best mulig fiskehelse og -velferd i våre anlegg. Dette innebærer daglig overvåking som en kritisk del av vår drift, der vi kontinuerlig evaluerer fiskenes tilstand for å sikre at fisken har god helse og forutsetning for god og rask vekst. Resultatene fra denne overvåkingen er avgjørende for vår virksomhet, og de er tett knyttet til Bjørøya sine viktigste prestasjonsindikatorer. Våre erfarne og kompetente medarbeidere overvåker fisken hver eneste dag, året rundt. Dette gjøres både fysisk fra merdkanten, hvor fisken observeres direkte, og gjennom avansert videoovervåking på vår fôringssentral. Ved å kombinere disse metodene sikrer vi en helhetlig og presis overvåking, som gjør oss i stand til å reagere raskt og effektivt på eventuelle endringer i fiskenes helse eller atferd.

Ansvar og arbeidsfordeling

(GOV-1)

Bjørøya rapporterer regelmessig om fiskedødelighet og andre viktige indikatorer til vårt styre og gjennom produksjonsstyringssystemet. Vi følger også standarder som Global GAP, som dekker områder innen fiskehelse og bærekraftig produksjon. Vår fiskehelsesjef har det kliniske ansvaret for å sikre god fiskevelferd, mens medarbeiderne på lokalitetene har ansvaret for daglig tilsyn og varsling ved eventuelle fiskevelferdsmessige hendelser. Det er særlig viktig å sikre fiskevelferden i kritiske operasjoner som behandlinger, lakselustelling, sulting, trenging, transport, og avliving. Bjørøya har utarbeidet klare retningslinjer for hvordan disse prosessene skal gjennomføres for å minimere stress og lidelse for fisken.

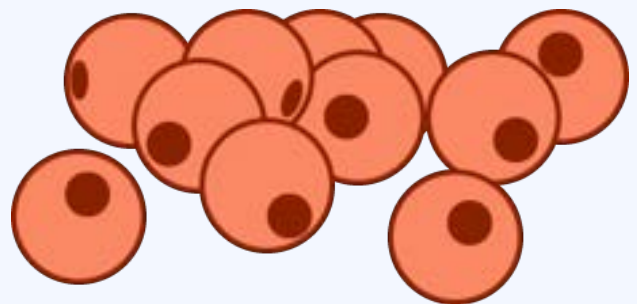


Fiskehelseplaner og prosedyrer for fiskevelferd

Våre omfattende retningslinjer definerer hvordan vi skal arbeide med fiskehelse og ivareta best mulig fiskevelferd. Vi har blant annet spesifikke fiskehelseplaner som sikrer at vi følger en forebyggende tilnærming til fiskehelse, herunder overvåking av sykdom, alger og maneter i området samt strenge hygienekrav til båter og utstyr. Det legges også stor vekt på samarbeid med aktørene som driver i samme område som oss. Vi har detaljerte prosedyrer for alle faser av fiskehåndtering, fra helseundersøkelser til håndtering av økt dødelighet eller mistanke om sykdom. Dette inkluderer også rutiner for levering av slaktefisk, hvor vi legger vekt på nøye planlegging for å minimere stress, inkludert sulting, metode for levering og velferdsindikatorer som siktedyp, oksygen og temperatur. Det gjennomføres jevnlig inspeksjoner med rapporter som dokumenterer tilstanden i anleggene våre i henhold til Akvakulturdriftsforskriften. Ved nedsatt fiskehelse/-velferd skal fiskehelsepersonell vurdere hvert enkelt tilfelle for hvilke avbøtende tiltak som skal iverksettes. Samlet sett gir våre prosedyrer og retningslinjer oss et solid grunnlag for å opprettholde høyest mulig standard for fiskehelse og -velferd.

Kvalitet på smolt

Dødeligheten hos laks oppstår spesielt i de tidlige stadiene av livet. Dette skyldes fiskens biologiske utgangspunkt og naturens prosesser, der kun en del av de befruktede eggene utvikler seg til voksne fisk. Ved hjelp av stadig utvikling innen forskning, har vi muligheten til å forbedre avlsprosessen, eggkvaliteten og overlevelsesraten kontinuerlig. Denne muligheten utnytter vi systematisk gjennom hele livssyklusen for å oppnå høyere overlevelsesrater og forbedre produksjonen på sikt.



Grunnlaget for en god overlevelsesrate ligger i god rogn- og smoltkvalitet. I Bjørøya har vi en egen Smoltstandard som er utarbeidet for å vise retning og mål for smolten vi har, for samarbeid og for den videre utviklingen av selskapene og vårt produkt. Generelt skal alle smoltanlegg vi henter smolt fra være Global G.A.P.-sertifisert. I tillegg fremheves riktig vaksinevalg for beskyttelse mot aktuelle sykdommer, vannkvalitet og jevn smoltifisering. Smoltkvalitet kontrolleres før utsett med hensyn til blant annet bærerstatus for smittsomme sykdommer, bivirkninger fra vaksine, smoltifiseringsstatus samt lyte- og størrelseskontroll. All transport av smolt fra settefiskeleverandør og til sjølokalitet foregår med dedikerte brønnbåter etter Best-Practice for biosikkerhet og fiskehelse/velferd.

Forebygging og behandling av lakselus

Lakselus er en av de største utfordringene for oppdrettsnæringen. I Bjørøya investerer vi betydelige ressurser i lusebekjempelse samt forskning og utvikling på dette området. Vi har en samordnet plan for lakseluskontroll i våre produksjonsområder som kombinerer medikamentelle og ikke-medikamentelle tiltak samt generelle prinsipper for optimal kontroll og bekjempelse av lakselus.

Pr. 31.12.23 benytter Bjørøya AS rognkjeks som et forebyggende virkemiddel i bekjempelsen mot lakselus, på lokaliteter som er egnet for hold av rensefisk. Vi har retningslinjer som skal sikre at rognkjeksa blir i varetatt ihht. WOAHS retningslinjer. Eksempler på tiltak for å ivareta rognkjeksaas behov, har vi egne rensefisk skjul, som skal dekke artens naturlige adferdsbehov (hvileområde, gjemmested) og tilpasset for til rognkjeks. Gode vilkår for rensefisken bidrar også til mer effektiv lusebekjempelse.

Ved overskridelse av infeksjonsnivå av lakselus på våre lokasjoner ihht. luseforskriften (Forskrift om bekjempelse av lus i akvakulturanlegg), skal det iverksettes behandling. Fiskehelsepersonell vurderer behov og rekvirerer behandling

Bjørøya har siden 2018 hatt egen avlusingslekter med et fast mannskap som sørger for kapasitet på ikke-medikamentell behandling ved behov. Gjennom å inneha egen ressurs på ikke-medikamentell behandling har vi mulighet til å sette inn tiltak i rett tid og tidlig nok.

Lokallitet	Antall lusebehandlinger i 2023
Kråkholmen	37
Drevflesa	6
Djuptaren	26
Eldviktaren	41
Gåsflestaren	20
Hellerflesa	4
Nausttaren	1
Nordre Skokkeløy	6
Total	141

Tabell 22:Oversikt over antall lusebehandlinger

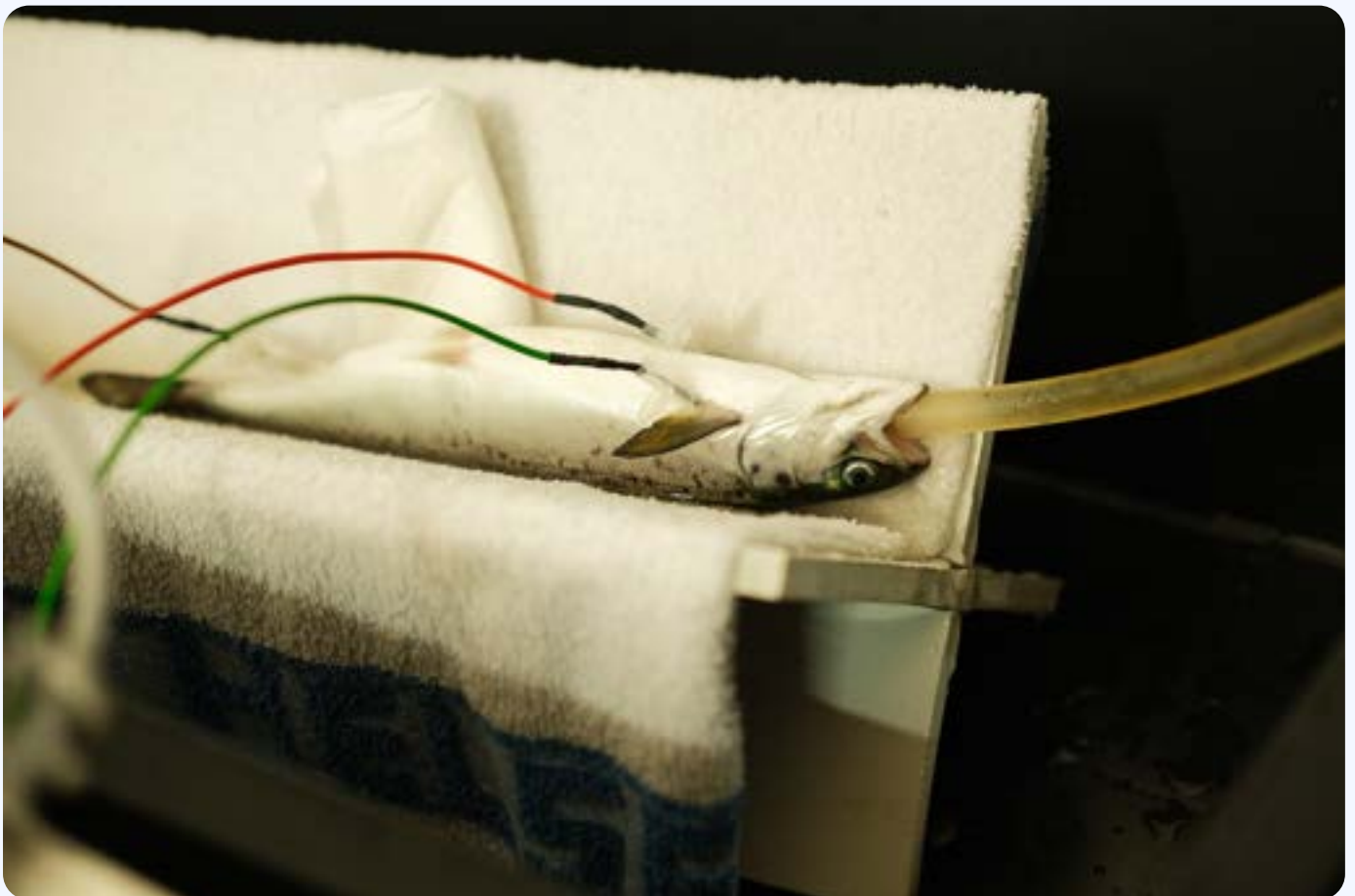
Fisketetthet i merd

Det er i Norge lovpålagte krav for hvor stor tetthet av fisk det skal være i merdene. Men man må likevel ta lokalitetsspesifikke hensyn, eksempelvis ved lav gjennomstrømming av vann. I Bjørøya følges lovkrav som setter begrensninger på maksimalt 25 kg/m³ og 200 000 laks per merd. Vi har forpliktet oss til at fisketetthet skal være forsvarlig og tilpasset vannkvalitet, fiskenes atferdsmessige og fysiologiske behov, samt helsestatus, driftsform og fôringsteknologi.



Forskning og utvikling for bedre fiskehelse

Bjørøya deltar i det FHF-finansierte prosjektet «DeviHeart». Prosjektet har som mål å belyse kort- og langtids konsekvenser av avvikende hjerteutvikling hos oppdrettslaks. Dette er et utbredt fenomen i næringen og konsekvensene er stort sett ukjent selv om foreløpige og publiserte data indikerer at det ikke er gunstig for fiskehelse og -velferd. Økt forekomst av hjerteremodellering (forandring av normale strukturer i hjertet) og hjertesykdommer hos oppdrett av atlantisk laks har gitt næringen utfordringer med utilstrekkelig hjerte-helse. I sin tur er et sunt hjerte mest sannsynlig forbundet med forbedret vekst, overlevelse, velferd og kvalitet. Naturligvis er alle disse parameterne avgjørende for å opprettholde en vellykket næring. Gjennom dette prosjektet bidrar vi til å forbedre forståelsen av laksehelse og utvikle produksjonsprotokoller som fremmer en sunnere og mer hardfør fisk. Vår deltakelse i slike prosjekter understreker vårt engasjement for kontinuerlig forbedring av fiskehelse og -velferd gjennom forskningsbaserte løsninger.



4.1.3 Mål og resultater for fiskehelse og -velferd (GRI 13.11.3)

Bjørøya bruker en rekke velferdsscorer for å måle fiskevelferd. Vi overvåker blant annet laksens appetitt, veksthastighet, hudhelse, sårutvikling og oksygennivå. Disse overvåker vi kontinuerlig og igangsetter tiltak løpende ved behov. Vi har også satt kvantitative mål for overlevelsesrate på >95% og slaktekvalitet på >90% superior. Alt i alt er fiskevelferd en forutsetning for Bjørøya sin virksomhet og behandles derfor med den største betydning.

I 2023 gjennomførte vi i Bjørøya sammen med DNV vår årlige Global G.A.P. revisjon. Denne tredjepartssertifiseringen hensyntar blant annet sporbarhet og opprinnelse til stamfisk, helse og velferd hos fisken, behandlingene, dødelighet, biosikkerhet, maskiner og utstyr. Denne revisjonen innebærer gjennomgang av systemer sammen med direkte spørsmål til flere av våre medarbeidere, i tillegg til besøk på alle lokaliteter hvor det sjekkes samsvar mellom systemer og praksis.

Vi oppnådde i 2023 94,31 % overlevelse og 86,7 % superiorandel. Hovedårsakene for dødfisk besto i stor grad av lusebehandling, sår, håndtering og predatorer.



5. ESRS-indeks

Nedenfor er en oversikt som viser hvilke av de spesifikke kravene i ESRS som er behandlet i vår bærekraftsrapport, samt henvisning til hvor i bærekraftsrapporten besvarelsen kan leses. Alle frivillige krav som ikke er besvart, er fjernet fra oversikten for å gjøre den mer oversiktlig. Til slutt følger tabell med oversikt over alle datapunktene som stammer fra annen EU-lovgivning i henhold til ESRS 2 §35 vedlegg B.



ESRS 2 - Generell informasjon

Standard	Opplysnings-krav	Beskrivelse	Komm-entar	Kapittel
2	BP-1	Generelt grunnlag for utarbeidelse av bærekraftsrapporten		1.1.1 Generelt grunnlag for utarbeidelse av bærekraftsrapporten
2	BP-2	Opplysninger i forhold til spesifikke omstendigheter		1.1.2 Opplysninger i forhold til spesifikke omstendigheter ESRS-indeks
2	GOV-1	Rollen til administrasjon, ledelse og tilsynsorgan		1.2.1 Rollen til administrative og ledende stillinger i Bjørøya
2	GOV-2	Informasjon og behandling av bærekraft i foretakets administrasjons-, ledelses- og tilsynsorganer		1.2.2 Opplysninger om bærekraftsrelatert info til administrative og ledende stillinger
2	GOV-3	Integrering av bærekraftsrelaterte prestasjoner i insentivordninger		1.2.3 Integrasjon av bærekraft i bonusordninger
2	GOV-4	Informasjon om aktsomhetsvurderinger		1.2.4 Aktsomhetsvurderinger i Bjørøya
2	GOV-5	Risikostyring og internkontroll av bærekraftsrapportering		1.2.5 Risikostyring og internkontroll for bærekraftsrapportering
2	SBM-1	Strategi, forretningsmodell og verdikjede		1.3.1 Bjørøyas strategi, forretningsmodell og verdikjede
2	SBM-2	Interessentenes interesser og synspunkter		1.3.2 Interesser og synspunkter fra Bjørøyas interessenter
2	IRO-1	Beskrivelse av prosessene for å identifisere og vurdere vesentlige påvirkninger, risikoer og muligheter		1.4.1 Beskrivelse av prosessene for å identifisere og vurdere vesentlige påvirkninger, risikoer og muligheter i Bjørøya
2	IRO-2	Opplysningskrav i ESRS dekket gjennom virksomhetens bærekraftsrapportering		ESRS-indeks

ESRS E1 - Generell informasjon

Standard	Opplysnings-krav	Beskrivelse	Komm-entar	Kapittel
E1	GOV-3	Integrering av bærekraftsrelaterte prestasjoner i insentivordninger		1.2.3 Integrasjon av bærekraft i bonusordninger
E1	SBM-3	Vesentlige påvirkninger, risikoer og muligheter, samt interaksjon med strategi og forretningsmodell		2.2 Klimagassutslipp og klimaendringer
E1	IRO-1	Beskrivelse av prosessene for å identifisere og vurdere vesentlige påvirkninger, risikoer og muligheter		1.4.1 Beskrivelse av prosessen for å identifisere og vurdere vesentlige påvirkninger, risikoer og muligheter i Bjørøya
E1	E1-1	Overgangsplan for å redusere klimaendringer		2.2.1 Overgangsplan for klimaendringer
E1	E1-2	Retningslinjer knyttet til begrensning og tilpasning av klimaendringer		2.2.2 Retningslinjer og policyer
E1	E1-3	Handlinger og ressurser i forhold til klimapolitikk		2.2.3 Tiltak og praksis
E1	E1-4	Mål knyttet til begrensning og tilpasning av klimendringer		2.2.4 Målsettinger for klimatilpasning
E1	E1-5	Energiforbruk og blanding		2.2.5 Energiforbruk og -miks
E1	E1-6	Scope 1,2,3 og totale klimagassutslipp		2.2.6 Vårt klimaregnskap

ESRS E4 - Biodiversitet og økosystemer

Standard	Opplysnings-krav	Beskrivelse	Komm-entar	Kapittel
E4	SBM-3	Vesentlige påvirkninger, risikoer og muligheter, samt interaksjon med strategi og forretningsmodell		2.3 Biologisk mangfold og marine økosystemer
E4	IRO-1	Beskrivelse av prosessene for å identifisere og vurdere vesentlige påvirkninger, risikoer og muligheter		1.4.1 Beskrivelse av prosessen for å identifisere og vurdere vesentlige påvirkninger, risikoer og muligheter i Bjørøya
E4	E4-1	Overgangsplan og hensyn til biologisk mangfold og økosystemer i strategi og forretningsmodell		2.3.1 Overgangsplan og vurdering av biodiversitet og økosystemer
E4	E4-2	Retningslinjer knyttet til biologisk mangfold og økosystemer		2.3.2 Retningslinjer og policyer for biodiversitet og økosystemer
E4	E4-3	Handlinger og ressurser knyttet til biologisk mangfold og økosystemer		2.3.3 Tiltak og praksis relatert til biodiversitet og økosystemer
E4	E4-4	Mål knyttet til biologisk mangfold og økosystemer		2.3.4 Målsettinger for biodiversitet og økosystemer
E4	E4-5	Målinger knyttet til biologisk mangfold og økosystemer		2.3.4 Målsettinger for biodiversitet og økosystemer
E4	E4-6	Forventede økonomiske effekter fra biologisk mangfold og økosystemrelaterte risikoer og muligheter		2.3.5 Forventet finansiell effekt

ESRS E5 - Ressursbruk og sirkulær økonomi

Standard	Opplysnings-krav	Beskrivelse	Komm-entar	Kapittel
E5	SBM-3	Vesentlige påvirkninger, risikoer og muligheter, samt interaksjon med strategi og forretningsmodell		2.4 Avfallshåndtering
E5	IRO-1	Beskrivelse av prosessene for å identifisere og vurdere vesentlige påvirkninger, risikoer og muligheter		1.4.1 Beskrivelse av prosessen for å identifisere og vurdere vesentlige påvirkninger, risikoer og muligheter i Bjørøya
E5	E5-1	Retningslinjer knyttet til ressursbruk og sirkulær økonomi		2.4.1 Retningslinjer og policyer for avfallshåndtering
E5	E5-2	Handlinger og ressurser i forhold til ressursbruk og sirkulær økonomi		2.4.2 Tiltak og praksis for avfallshåndtering
E5	E5-3	Spore effektiviteten til retningslinjer og handlinger gjennom mål		2.4.3 Tiltak og praksis relatert til biodiversitet og økosystemer
E5	E5-5	Ressursutflyt		2.4.4 Målsettinger for biodiversitet og økosystemer

ESRS S1 - Egne ansatte

Standard	Opplysningskrav	Beskrivelse	Komm- -entar	Kapittel
S1	SBM-2	Ivaretagelse av ansattes interesser og synspunkter		1.3.2 Interesser og synspunkter fra Bjørøyas interessenter 3.1.2 Tiltak og praksis for ivaretagelse av våre medarbeidere - Involvering av egne medarbeidere
S1	SBM-3	Vesentlige påvirkninger, risikoer og muligheter, samt interaksjon med strategi og forretningsmodell		3.1 Våre medarbeidere
S1	MDR-P, S1-1	Retningslinjer knyttet til egen arbeidsstyrke		3.1.1 Retningslinjer for våre medarbeidere
S1	S1-2	Prosesser for å kommunisere med egne arbeidere og arbeiderrepresentanter om påvirkninger		3.1.2 Tiltak og praksis for ivaretagelse av våre medarbeidere - Involvering av egne medarbeidere
S1	S1-3	Prosesser for å utbedre negative påvirkninger og varslingskanaler for egne arbeidere		3.1.2 Tiltak og praksis for ivaretagelse av våre medarbeidere - Anledning til å varsle
S1	MDR-A, S1-4	Tiltak for håndtering av vesentlige påvirkninger på egen arbeidsstyrke, og tilnærminger for å redusere vesentlige risikoer og forfølge vesentlige muligheter knyttet til egen arbeidsstyrke, og effektiviteten til disse handlingene		3.1.2 Tiltak og praksis for ivaretagelse av våre medarbeidere - Arbeidshelse og -sikkerhet - Tiltak i 2023 for ivaretagelse av våre medarbeidere
S1	MDR-T, S1-5	Mål knyttet til håndtering av vesentlige negative påvirkninger, fremme positive påvirkninger og håndtering av vesentlige risikoer og muligheter		3.1.3 Mål og resultater for våre medarbeideres helse og sikkerhet
S1	S1-14	Helse- og sikkerhetsberegninger		3.1.3 Mål og resultater for våre medarbeideres helse og sikkerhet

ESRS S2 -Arbeidere i verdikjeden

Standard	Opplysnings-krav	Beskrivelse	Komm-entar	Kapittel
S2	SBM-2	Ivaretagelse av arbeideres interesser og synspunkter		1.3.2 Interesser og synspunkter fra Bjørøyas interessenter
S2	SBM-3	Vesentlige påvirkninger, risikoer og muligheter, samt interaksjon med strategi og forretningsmodell		3.2 Arbeidsforhold i verdikjeden
S2	MDR-P, S2-1	Retningslinjer knyttet til arbeidere i verdikjeden		3.2.1 Retningslinjer for arbeidsforhold i vår leverandørkjede
S2	S2-2	Prosesser for å kommunisere med arbeidere i verdikjeden om påvirkninger		3.2.2 Tiltak og praksis for ivaretagelse av arbeidsforhold i vår leverandørkjede
S2	S2-3	Prosesser for å utbedre negative påvirkninger og varslingskanaler for arbeidere i verdikjeden		3.2.2 Tiltak og praksis for ivaretagelse av arbeidsforhold i vår leverandørkjede
S2	MDR-A, S2-4	Tiltak for håndtering av vesentlige påvirkninger på arbeidere i verdikjeden, og tilnærminger til å håndtere vesentlige risikoer og forfølge vesentlige muligheter knyttet til arbeidere i verdikjeden, og effektiviteten til disse handlingene		3.2.2 Tiltak og praksis for ivaretagelse av arbeidsforhold i vår leverandørkjede
S2	MDR-T, S2-5	Mål knyttet til håndtering av vesentlige negative påvirkninger, fremme positive påvirkninger og håndtering av vesentlige risikoer og muligheter		3.2.3 Mål og resultater for arbeidsforhold i vår leverandørkjede

ESRS S4 -Konsumenter og sluttbrukere

Standard	Opplysnings-krav	Beskrivelse	Komm-entar	Kapittel
S4	SBM-2	Ivaretagelse av konsumenter og sluttbrukeres interesser og synspunkter		1.3.2 Interesser og synspunkter fra Bjørøyas interessenter
S4	SBM-3	Vesentlige påvirkninger, risikoer og muligheter, samt interaksjon med strategi og forretningsmodell		3.3 Mattrygghet
S4	MDR-P, S4-1	Retningslinjer knyttet til forbrukere og sluttbrukere		3.3.1 Retningslinjer for produksjon av trygg mat
S4	S4-2	Prosesser for å kommunisere med konsumenter og sluttbrukere om påvirkninger		3.3.2 Tiltak og praksis for ivaretagelse av arbeidsforhold i vår leverandørkjede
S4	S4-3	Prosesser for å utbedre negative påvirkninger og varslingskanaler for konsumenter og sluttbrukere		3.3.2 Tiltak og praksis for produksjon av trygg mat
S4	MDR-A, S4-4	Tiltak for håndtering av vesentlige påvirkninger på forbrukere og sluttbrukere, og tilnærminger til å håndtere vesentlige risikoer og forfølge vesentlige muligheter knyttet til forbrukere og sluttbrukere, og effektiviteten til disse handlingene		3.3.2 Tiltak og praksis for produksjon av trygg mat
S4	MDR-T, S4-5	Mål knyttet til håndtering av vesentlige negative påvirkninger, fremme positive påvirkninger og håndtering av vesentlige risikoer og muligheter		3.3.3 Mål og resultater tilknyttet produksjon av trygg mat

ESRS G1 - Forretningsadferd

Standard	Opplysnings-krav	Beskrivelse	Komm-entar	Kapittel
G1	GOV-1	Rollen til administrasjon, ledelse og tilsynsorgan		4.1.2 Tiltak og praksis for god fiskehelse og -velferd - Ansvar og arbeidsfordeling
G1	SBM-3	Vesentlige påvirkninger, risikoer og muligheter, samt interaksjon med strategi og forretningsmodell		4.1 Fiskehelse
G1	IRO-1	Beskrivelse av prosessene for å identifisere og vurdere vesentlige påvirkninger, risikoer og muligheter		1.4.1 Beskrivelse av prosessen for å identifisere og vurdere vesentlige påvirkninger, risikoer og muligheter i Bjørøya
G1	MDR-P, G1-1	Bedriftskultur og retningslinjer for forretningsadferd		4.1.1 Retningslinjer for god fiskehelse og -velferd

GRI Standards				
Standard	Opplysnings-krav	Beskrivelse	Kommentar	Kapittel
GRI13	13.3.1	Tilnærmingen for å forebygge og håndtere rømming		2.3.3 Tiltak og praksis relatert til biodiversitet og økosystemer -Tiltak knyttet til rømming av laks
GRI13	13.3.6	Omfang av produksjon og fangst av vannlevende organismer samt plan for å ivareta havbunnen		2.3.3 Tiltak og praksis relatert til biodiversitet og økosystemer -Tiltak knyttet til miljøundersøkelser/hav- og bunnundersøkelser
GRI13	13.10.2	Vurdering av helse- og sikkerhetseffekter av produkt- og tjenestekategorier		3.3.2 Tiltak og praksis for produksjon av trygg mat -Tredjepartssertifiseringer
GRI13	13.10.3	Hendelser av manglende samsvar angående helse- og sikkerhetspåvirkninger av produkter og tjenester		3.3.3 Mål og resultater tilknyttet produksjon av trygg mat
GRI13	13.10.4	Andel sertifisert produksjonsvolum		3.3.2 Tiltak og praksis for produksjon av trygg mat
GRI13	13.10.5	Tilbakekallinger utstedt av hensyn til matsikkerhet		3.3.3 Mål og resultater tilknyttet produksjon av trygg mat
GRI13	13.11.1	Retningslinjer og prosesser for ivaretagelse av fiskehelse og -velferd		4.1.2 Tiltak og praksis for god fiskehelse og -velferd -Ansvar og arbeidsfordeling
GRI13	13.11.2	Sertifiseringer		4.1.1 Retningslinjer for god fiskehelse og -velferd

GRI13	13.11.3	Overlevelsesrate for laksen og hovedårsakene til dødelighet		4.1.3 Mål og resultater for fiskehelse og -velferd
GRI13	13.13.2	Lokasjonene der land- og naturressursrettigheter kan bli påvirket av organisasjonens virksomhet		2.3.3 Tiltak og praksis relatert til biodiversitet og økosystemer -Tiltak knyttet til land- og arealbruk
GRI13	13.13.3	Eventuelle brudd på land- og naturressursrettigheter og gruppene av rettighetshavere som ble berørt		2.3.3 Tiltak og praksis relatert til biodiversitet og økosystemer -Tiltak knyttet til land- og arealbruk 2.3.4 Målsettinger for biodiversitet og økosystemer

Andre virksomhetsspesifikke krav og standarder

Beskrivelse	Kommentar	Kapittel
Fiskehelseplaner		4.1.2 Tiltak og praksis for god fiskehelse og -velferd -Fiskehelseplaner og prosedyrer for fiskevelferd
Standard til smolt som settes ut i sjøen		4.1.2 Tiltak og praksis for god fiskehelse og -velferd -Kvalitet på smolt
Tetthet på fisk i merden		4.1.2 Tiltak og praksis for god fiskehelse og -velferd -Fisketetthet i merd
Lusepraksis		4.1.2 Tiltak og praksis for god fiskehelse og -velferd -Forebygging og behandling av lakselus

Datapunkter som stemmer fra annen EU-lovgivning							
Opplysning -krav (DR)	Datapunkt	Beskrivelse	Henvisning til				Kommentar
			SFDR	Pillar 3	Referanse verdiforen- ingen	EU Climate Law	
ESRS 2 GOV-1	21(d)	Styrets kjønnsbalanse	X		X		1.2.1 Rollen til administrative og ledende stillinger i Bjørøya
ESRS 2 GOV-1	21(e)	Andel styremedlemmer som er uavhengige			X		1.2.1 Rollen til administrative og ledende stillinger i Bjørøya
ESRS 2 GOV-4	30	Uttalelse om due diligence	X				1.2.4 Aktsomhetsvurderinger i Bjørøya
ESRS 2 SBM-1	40(d) i	Involvering i aktiviteter knyttet til fossile brenselaktiviteter	X	X	X		Ikke relevant
ESRS 2 SBM-1	40(d) ii	Involvering i aktiviteter knyttet til kjemisk produksjon	X		X		Ikke relevant
ESRS 2 SBM-1	40(d) iii	Involvering i aktiviteter knyttet til kontroversielle våpen	X		X		Ikke relevant
ESRS 2 SBM-1	40(d) iv	Involvering i aktiviteter knyttet til dyrking og produksjon av tobakk			X		Ikke relevant
ESRS E1-1	14	Overgangsplan for å nå klimanøytralitet innen 2050				X	2.2.1 Overgangsplan for klimaendringer
ESRS E1-1	16(g)	Foretak ekskludert fra Paris-tilpassede benchmarks		X	X		Ikke relevant
ESRS E1-4	34	Mål for reduksjon av klimagassutslipp	X	X	X		2.2.4 Målsettinger for klimatilpasning
ESRS E1-5	38	Energiforbruk fra fossile kilder oppdelt etter kilder (bare sektorer med høy klimapåvirkning)	X				Ikke relevant
ESRS E1-5	37	Energiforbruk og blanding	X				2.2.5 Energiforbruk og -miks
ESRS E1-5	40-43	Energiintensitet knyttet til aktiviteter i sektorer med høy klimapåvirkning	X				Ikke relevant

ESRS E1-6	44	Brutto scope 1, 2, 3 og totalt klimagassutslipp	X	X	X		2.2.6 Vårt klimaregnskap
ESRS E1-6	53-55	Intensitet for brutto GHG-utslipp	X	X	X		2.2.6 Vårt klimaregnskap
ESRS E1-7	56	Fjerning av klimagasser og karbonkreditter				X	Ikke relevant
ESRS E1-9	66	Eksposering av referanseporteføljen for klimarelaterte fysiske risikoer			X		Innfasingsmulighet benyttet
ESRS E1-9	66 (a); 66 (c)	Disaggregering av pengebeløp etter akutt og kronisk fysisk risiko; Plassering av betydelige eiendeler med vesentlig fysisk risiko		X			Innfasingsmulighet benyttet
ESRS E1-9	67 (c)	Fordeling av bokført verdi av eiendomsmidlene etter energieffektivitetsklasser		X			Innfasingsmulighet benyttet
ESRS E1-9	69	Grad av eksponering av porteføljen for klimarelaterte muligheter			X		Innfasingsmulighet benyttet
ESRS E2-4	28	Mengden av hver forurensning oppført i vedlegg II, i E-PRTR-reguleringen, som slippes ut til luft, vann og jord	X				Ikke relevant
ESRS E3-1	9	Vann og marine ressurser	X				Ikke relevant
ESRS E3-1	13	Dedikert policy	X				Ikke relevant
ESRS E3-1	14	Bærekraftige hav	X				Ikke relevant
ESRS E3-4	28(c)	Totalt vann resirkulert og gjenbrukt	X				Ikke relevant
ESRS E3-4	29	Totalt vannforbruk i m3 per nettoinntekt på egen drift	X				Ikke relevant
ESRS 2-SBM 3 - E4	16(a) i		X				Innfasingsmulighet benyttet
ESRS 2-SBM 3 - E4	16(b)		X				Innfasingsmulighet benyttet

ESRS 2-SBM 3 - E4	16(c)		X				Innfasingsmulighet benyttet
ESRS E4-2	24(b)	Praksis/politikk for bærekraftig land/landbruk	X				Ikke relevant
ESRS E4-2	24(c)	Praksis/politikk for bærekraftig hav	X				2.3.2 Retningslinjer og policyer for biodiversitet og økosystemer
ESRS E4-2	24(d)	Retningslinjer for å håndtere avskoging	X				Ikke relevant
ESRS E5-5	37(d)	Ikke-resirkulert avfall	X				2.4.4 Avfallshåndtering
ESRS E5-5	39	Farlig avfall og radioaktivt avfall	X				2.4.4 Avfallshåndtering
ESRS 2-SBM3 - S1	14(f)	Risiko for hendelser med tvangsarbeid	X				Ikke relevant
ESRS 2-SBM3 - S1	14(g)	Risiko for hendelser med barnarbeid	X				Ikke relevant
ESRS S1-1	20	Forpliktelser gjennom menneskerettighets-policyer	X				3.1.1 Retningslinjer for våre medarbeidere
ESRS S1-1	21	Retningslinjer for due diligence på spørsmål som behandles av de grunnleggende konvensjonene 1 til 8 i International Labour Organization			X		3.1.1 Retningslinjer for våre medarbeidere
ESRS S1-1	22	Prosesser og tiltak for å hindre menneskehandel	X				Ikke relevant
ESRS S1-1	23	Retningslinjer for forebygging av arbeidsulykker eller styringssystem	X				3.1.1 Retningslinjer for våre medarbeidere
ESRS S1-3	32(c)	Mekanismer for klage-/klagebehandling	X				3.1.2 Tiltak og praksis for ivaretagelse av våre medarbeidere - Anledning til å varsle
ESRS S1-14	88(b) and (c)	Antall og frekvens for dødsfall knyttet til arbeidsrelaterte ulykker	X		X		3.1.3 Mål og resultater for våre medarbeideres helse og sikkerhet

ESRS S1-14	88(e)	Antall dager tapt på grunn av skader, ulykker, dødsfall eller sykdom	X				3.1.3 Mål og resultater for våre medarbeideres helse og sikkerhet
ESRS S1-16	97(a)	Ujustert lønnsforskjell mellom kvinner og menn	X		X		Ikke relevant
ESRS S1-16	97(b)	Overdrevent høyt lønnsforhold til administrerende direktør	X				Ikke relevant
ESRS S1-17	103(a)	Hendelser med diskriminering	X				Ikke relevant
ESRS S1-17	104(a)	Manglende respekt for UNGPs on Business and Human Rights og OECD	X		X		Ikke relevant
ESRS 2-SBM3 - S2	11(b)	Betydelig risiko for barnearbeid eller tvangsarbeid i verdikjeden	X				3.2 Arbeidsforhold i verdikjeden
ESRS S2-1	17	Forpliktelser gjennom menneskerettighetspolicyer	X				3.2.1 Retningslinjer for arbeidsforhold i vår leverandørkjede
ESRS S2-1	18	Retningslinjer knyttet til arbeidere i verdikjeden	X				3.2.1 Retningslinjer for arbeidsforhold i vår leverandørkjede
ESRS S2-1	19	Manglende respekt for UNGPs on Business and Human Rights-prinsipper og OECD-retningslinjer	X		X		3.2.1 Retningslinjer for arbeidsforhold i vår leverandørkjede
ESRS S2-1	19	Retningslinjer for due diligence på spørsmål som behandles av de grunnleggende konvensjonene 1 til 8 i International Labour Organization			X		3.2.1 Retningslinjer for arbeidsforhold i vår leverandørkjede
ESRS S2-4	36	Menneskerettighets-spørsmål og hendelser knyttet til oppstrøms og nedstrøms verdikjede	X				3.2.2 Tiltak og praksis for ivaretagelse av arbeidsforhold i vår leverandørkjede
ESRS S3-1	16	Forpliktelser gjennom menneskerettighets-policyer	X				Ikke relevant

ESRS S3-1	17	Manglende respekt for UNGPs on Business and Human Rights-prinsipper og OECD-retningslinjer	X		X		Ikke relevant
ESRS S3-4	36	Hendelser og utfordringer knyttet til menneskerettigheter	X				Ikke relevant
ESRS S4-1	16	Retningslinjer knyttet til forbrukere og sluttbrukere	X				3.3.1 Retningslinjer for produksjon av trygg mat
ESRS S4-1	17	Manglende respekt for UNGPs on Business and Human Rights-prinsipper og OECD-retningslinjer	X		X		3.3.1 Retningslinjer for produksjon av trygg mat
ESRS S4-4	35	Hendelser og utfordringer knyttet til menneskerettigheter	X				3.3.2 Tiltak og praksis for produksjon av trygg mat
ESRS G1-1	§10 (b)	FNs konvensjon mot korrupsjon	X				Ikke relevant
ESRS G1-1	§10 (d)	Beskyttelse av varslere	X				Ikke relevant
ESRS G1-4	§24 (a)	Bøter for brudd på lover mot korrupsjon og bestikkelser	X		X		Ikke relevant
ESRS G1-4	§24 (b)	Standarder for anti-korrupsjon og anti-bestikkelse	X				Ikke relevant